

# HRAZENÍ POZEMKŮ V EXPOZICÍCH VALAŠSKÉHO MUZEA V PŘÍRODĚ – AREÁL VALAŠSKÁ DĚDINA

- HRAZENÍ TRZUBY
- KŘESLOVÝ KOŠÁR

## ÚVOD

Hrazení pozemků zásadně dotváří charakter sídla, je důležitým prvkem *propojení* zástavby s kulturní krajinou a v některých ohledech je také *pojítkem* s přírodním prostředím. V expozici muzea v přírodě je také důležitým estetickým prvkem, ale především ukázkou přirozeného využití nejdostupnějších materiálů k užitku hospodáře. Na expozičně promyšlené údržbě plotů lze také, oproti jiným objektům ve VMP jednoduše exponovat každodennost údržby a přístup majitele. Prezentace spektra hrazení je důležitá také k připomenutí zaniklých archaických stavebních principů (proplétané plochy, spojovací materiály aj.) které se dochovaly výhradně na některých typech hrazení, případně drobných hospodářských stavbách.

### V expozici VD by mělo hrazení pozemků prezentovat:

1. Logické ohrazení pozemků
2. Specifiky salašnického hospodaření
3. Věrohodnost použitého materiálu
4. Věrohodnost rukodělného zpracování
5. Věrohodnost údržby majitele
6. Provozní nároky – přístup, ochrana pozemků, ochrana návštěvníků

Předpokladem k splnění bodů 3 – 5 jsou

## OBECNÉ ZÁSADY

- **Provádění průběžné údržby hrazení** – nikoli oprava celého plotu *jedním rázem*, ale nahrazování jednotlivých dožitých prvků a je přípustné také *opravování* dalšími prvky, které jsou *po ruce*
- Použití neopracovaného nebo hrubě opracovaného materiálu (poříz, sekyra, nebozez – vrtačka, pila,...)
- Rozměry a profily jednotlivých prvků různé nejlépe z vlastních zásob nebo bez předchozího finálního opracování dodavatelem
- Příprava částí zapuštěných do země opalováním, u mladších expozic namočení do oleje atd.
- Použití samorostlých částí pro potřebné dílce
- Použití tradičních spojovacích materiálů
- Využití stávajícího porostu jako sloupku nebo podpory u hrazení
- V případě již existujících dřevěných sloupků usazených na trubku v betonové patce je nutné krytí betonové patky a osazení terénu od sloupku (drnem, kameny)

# TYPOLOGIE HRAZENÍ

## 1. SPOJOVACÍ MATERIÁL

- Houžve
  - Zajištění mladých tyčí smrčků, bříz, habrů, buků; máčení; vysušení; kroucení; zapletení do konstrukce – nutno udělat pokusně - *Bryol*
- Dřevěné přitesané kolíky (vrba jíva, jasan, dub)
- Dřevěné hřebíky s hlavou (od kmene jehličnatých stromů)
  - Kolíky a hřebíky zatloukat vysušené – poté se „zatáhnou“ vlhkem
- Slaměná povřísla, lýkový provaz, proutěné kroužky, (mosorové kroužky)
- Obruče z bedněných nádob, odpadové kování
- Provazce ze starého textilu
- Na exponovaných místech kované hřebíky (např. branky)
- U mladších expozic drát a klasické tovární hřebíky

## 2. PRŮCHODY – BRANKY A PŘECHODY

- Dle obecných zásad

Otočné uložení branky:

- Točnicové uložení
- Kované panty (vhodné druhotné užití pantů)
- Zbytek řemenice
- Kožený úvaz
- Uvedené přírodní spojovací materiály

BRANKA PLAŇKOVÁ



VYJMUTELNÉ POLE NA KONZOLKÁCH



PŘECHODOVÉ LAVIČKY PODÉLNÉ



PŘECHODOVÁ LAVIČKA PŘÍČNÁ





### 3. PLAŇKOVÝ – TYČKOVÝ PLOT

- Hrazení zahrad a dvorků

Ke sloupkům jsou přibita nebo do sloupků začepována vodorovná bidla, na něž je přibita svislá tyčovina (tyčky jehličnatých stromů, větší průměry půlené, horní opracování do špičky, nebo bez horního opracování, možno užít také rovné dlouhé tyče např. líska, habr)



## 4. DESKOVÝ PLOT SVISLÝ – „HONTOVÝ“

### 4.1 Hontový plot s bidly

- Hrazení zahrad a dvorků

Štípaná prkna podružné kvality různých rozměrů (s podobnou délkou) jsou na horní straně různě zašpičatělá. Na příčných bidlech uložených na sloupcích (čepování či kolíky) jsou štípy přibity dřevěnými kolíky.



### 4.2 Hontový plot s příčným vypletením

- Hrazení zahrad a dvorků

Štípaná prkna podružné kvality různých rozměrů (s podobnou délkou) jsou dole zapuštěná do země a zpevněná v horní části vpleteným vodorovným pásem vrbových nebo lískových prutů.





## 5. SVISLE PLETENÝ PLOT – „TÝNKOVÝ“

Do svislých sloupků jsou začepována nebo přibita 3 vodorovná bidla, mezi kterými se střídavě proplétají svislé pruty (líska, vrba, habr, další různé rovně rostoucí dřeviny)

Dle náročnosti provedení můžeme rozdělit:

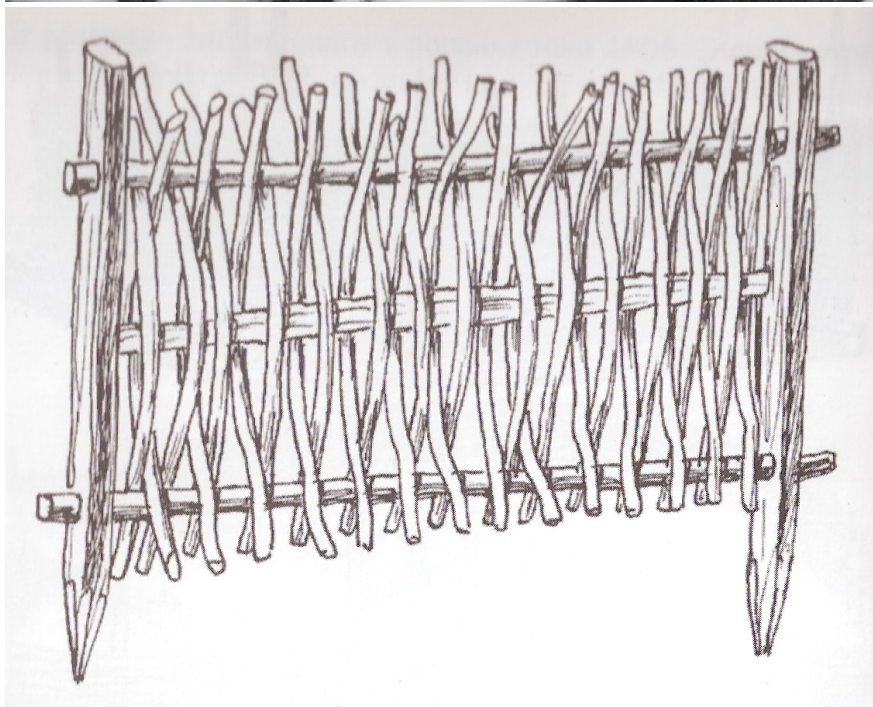
### 3.1 Příhony k pastvinám a hrazení pastvin

- užito různých tvarů a délek u prvků plotu, horní zakončení výpletu nezarovnané



### 3.2 Ploty předzahrádek

- snaha o výběr prvků, podobné délky a estetické řešení plotu

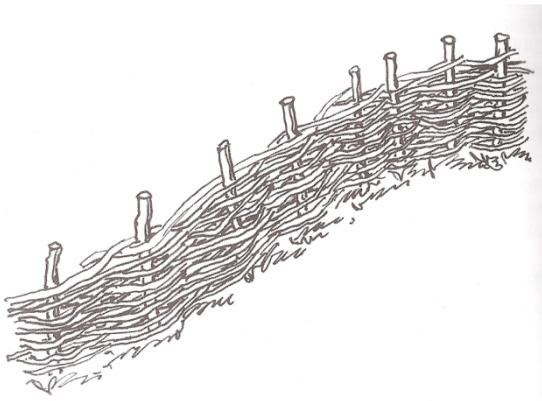
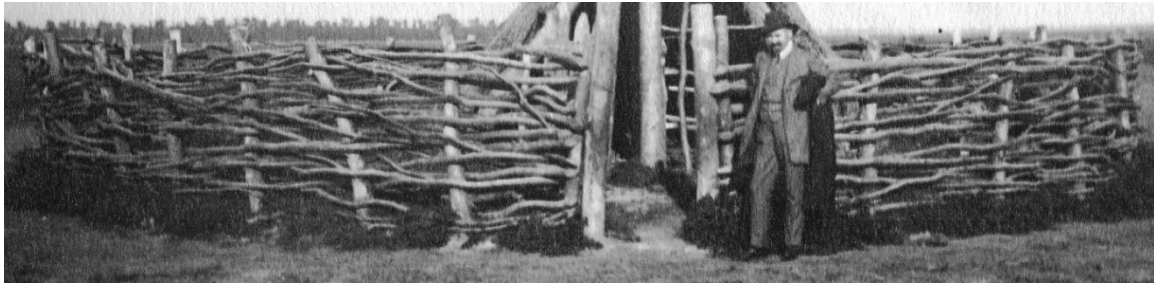




## 6. VODOROVNĚ PLETENÝ PLOT

- Hrazení košárů, příhonů, pastvin a zahrad

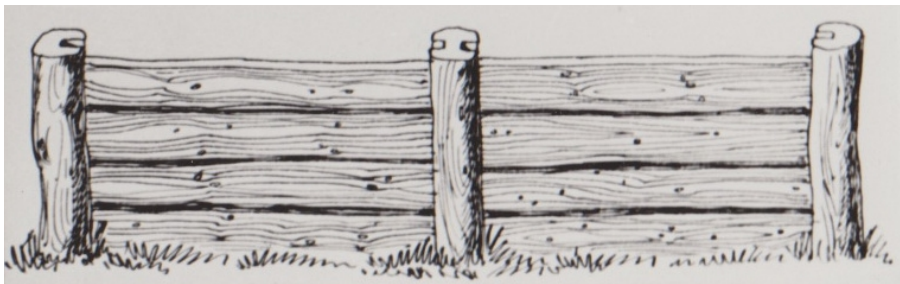
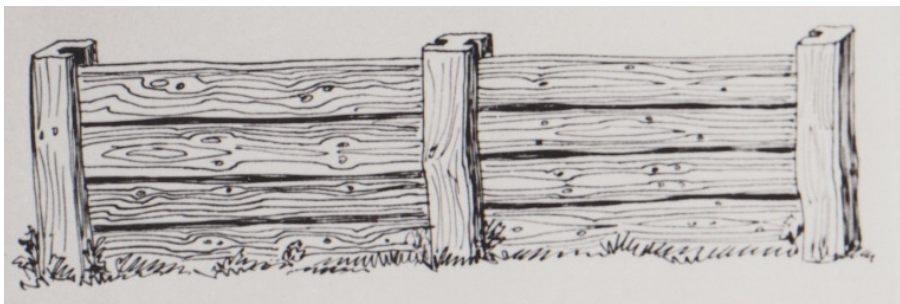
Univerzálně použitelné hrazení, kde svislé kůly jsou nabity do země v přiměřené vzdálenosti, aby se vložené vodorovné pruty či hrubší haluze střídavě vkládané kolem sloupků přirozeně zafixovaly (bez použití hřebíků!).



## 7. DRÁŽKOVÉ OPLOCENÍ

- Oplocení zahrad

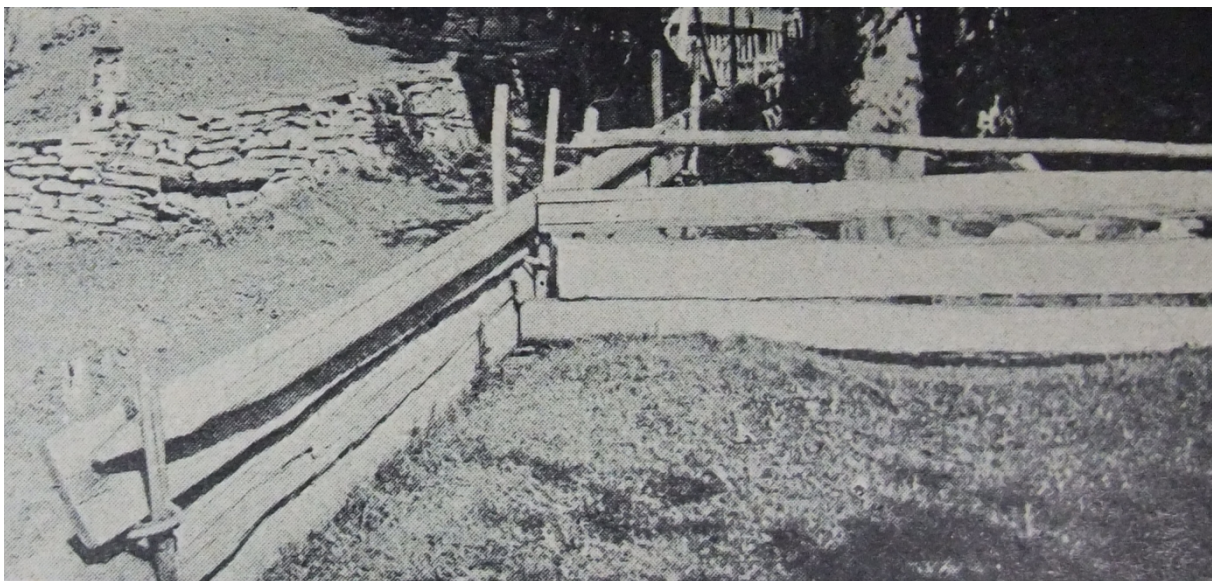
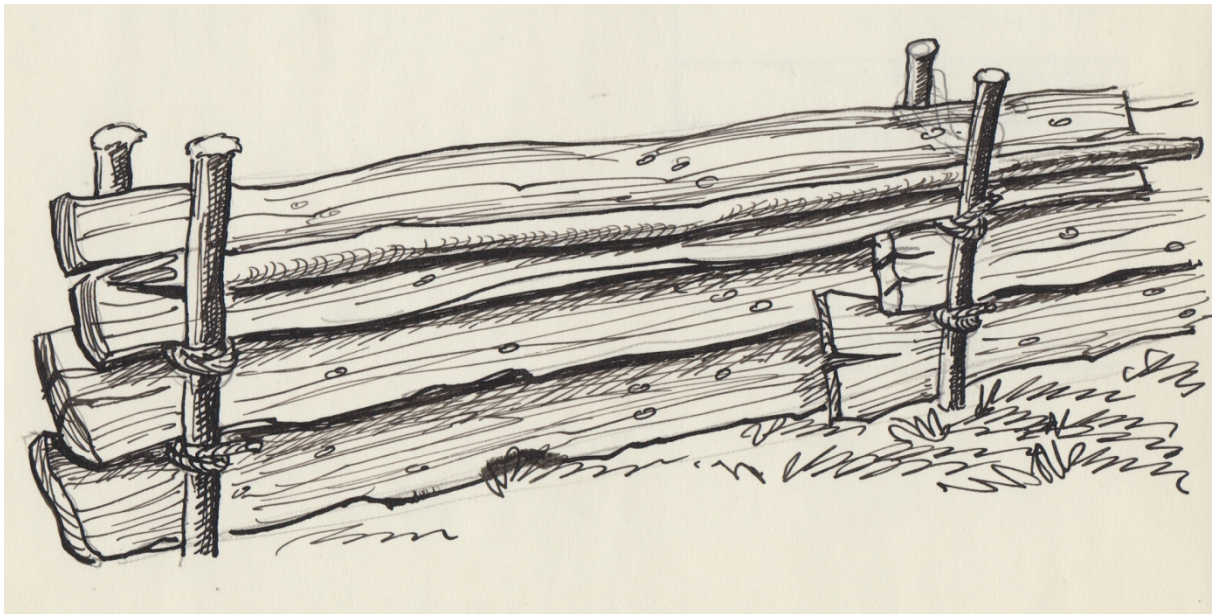
Do země jsou zabity větší kuláče hrubé nebo mírně otesané se svislou drážkou, mezi něž jsou vložena různě široká méně kvalitní prkna a odkorky.





## 8. DESKOVÝ PLOT VODOROVNÝ

Do země jsou v párech zabity kůly, mezi něž jsou vkládány méně kvalitní prkna, možno v kombinaci s bidly. Výplně jsou fixovány proložením dřevěnými houžvemi.





## 9. ROSTLÝ PLOT

- Hrazení pastvin, výhonů, zadních částí zahrad

Habry, lísky, smrky, plané ovocnany a další náletové dřeviny jsou udržovány v linii kolem pozemku. Občas probíhá prořezávka a doplňování netěsných míst odpadovými dřevinami. Zabezpečuje zdroj letiny a možnost přepásání.



## 10. ŠIKMO LOŽENÝ DESKOVÝ PLOT

- Hrazení pastvin

Do země jsou v párech zabity kůly, mezi něž jsou vkládány diagonálně méně kvalitní prkna, možno v kombinaci s bidly. Výplně jsou fixovány dřevěnými houžvemi.

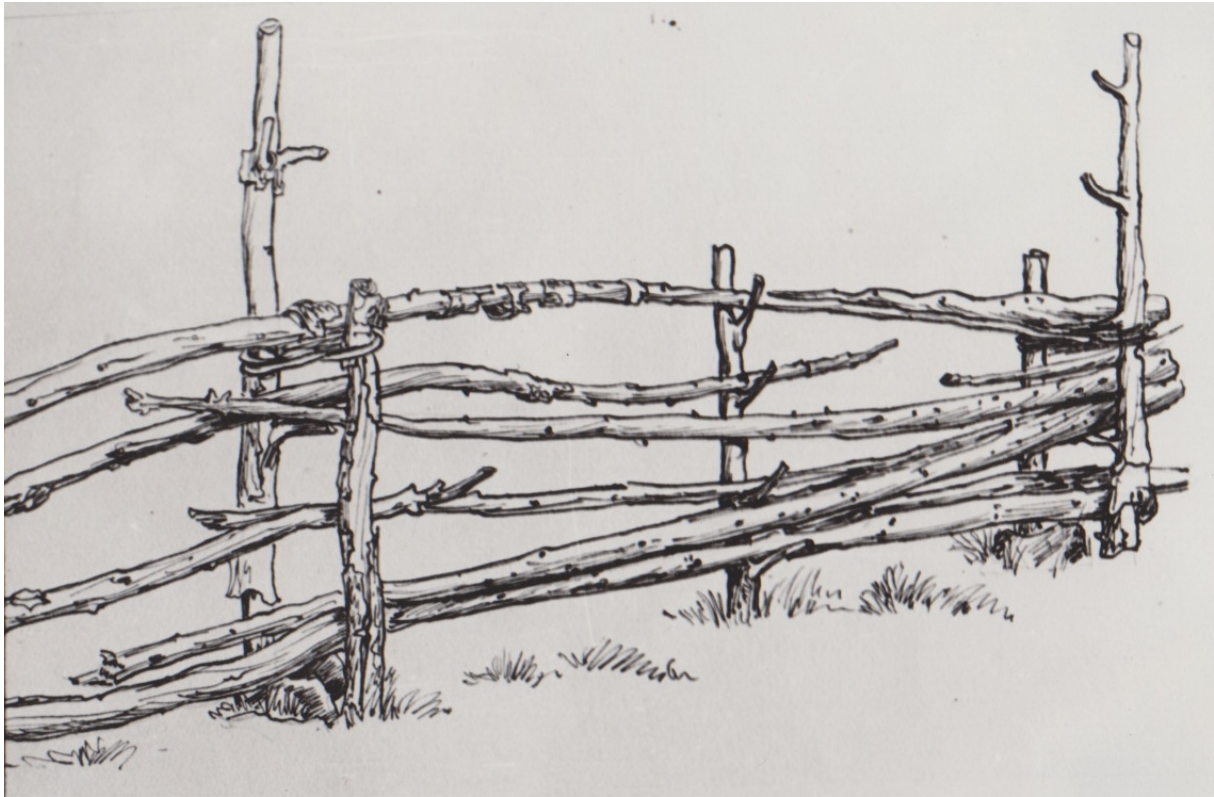


## 11. HRUBÝ PLOT Z BIDL



– Hrazení výhonů a pastvin

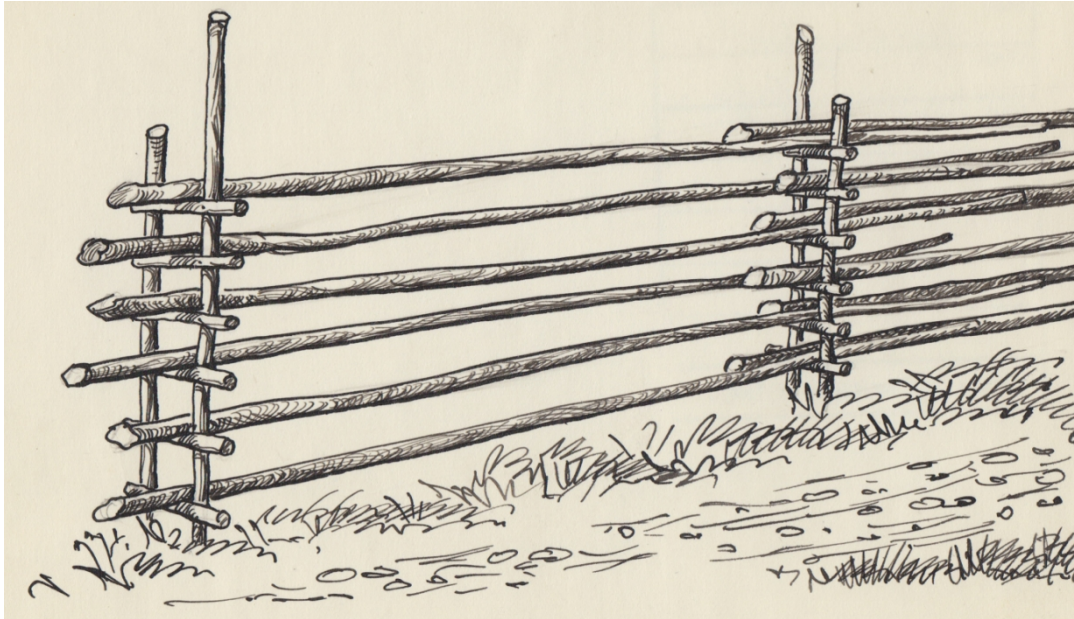
Do země jsou zatlučeny různé svislé samorostlé vidlice – sochy (jehličnaté stromy, jasan aj.), tvořící podpěry pro vodorovnou tyčovinu, která může být fixována přírodními materiály.



## 12. PLOT Z BIDEK – „BRLINOVÝ“

- Hrazení pastvin a výhonů

- Užívat menších profilů než doposud



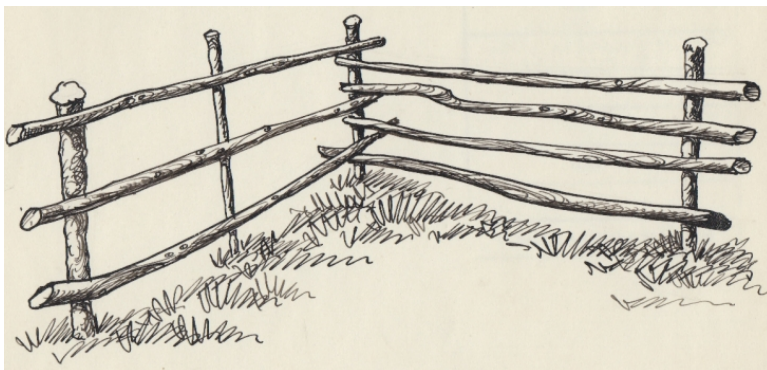
- Hrazení výhonů



### 13. BIDLOVÝ PLOT – NOVĚJŠÍ TYP

- Hrazení pastvin a výhonů

Klasický bidlový plot novodobějšího charakteru používaný ve VMP, opatřen novodobými továrními hřebíky odpovídá období až po 1. světové válce, spíše později, tedy jen části období exponovaného ve VMP. Žádoucí je dodržování obecných zásad s alespoň částečným využitím materiálu odpovídajícího charakteru.



### 14. „ŠLAPANÝ“ PLOT

- Hrazení pastvin



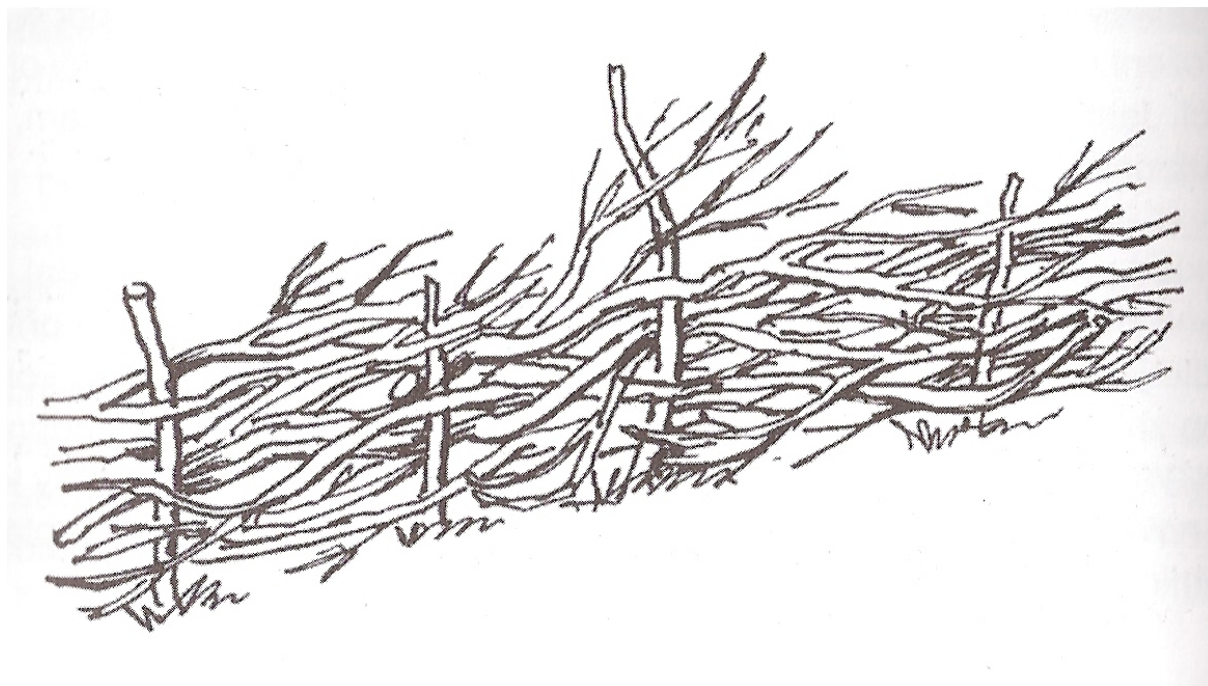
Dle stávající praxe ve VMP. Mezi páry hrubých kůlů i rostlých podpor se vkládají odpadové dřeviny (vyřezávky mezí, ovocných stromů atd.).

Obdobou je

### **15. VÁZANÝ PLOT**

- Hrazení pastvin a nebezpečných míst

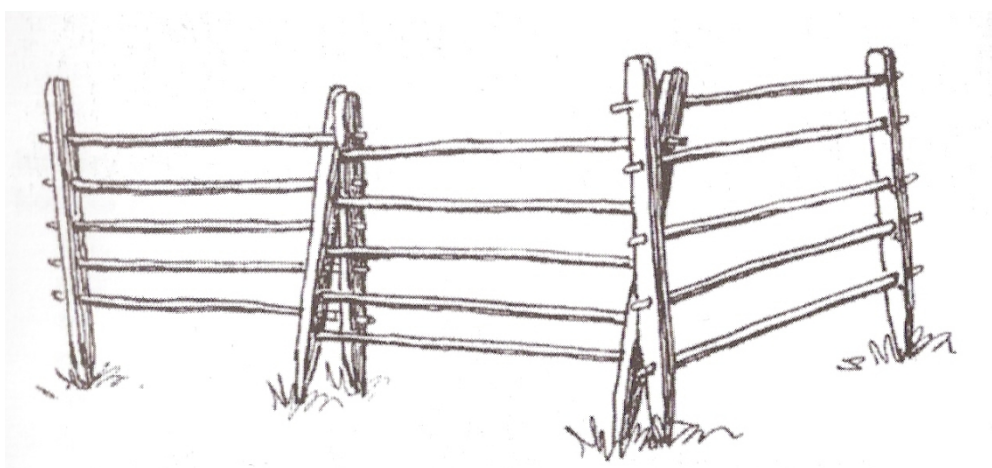
Do země jsou vbity hrubé kůly a volně vodorovně propleteny odpadovým materiálem (vrby, makytí, lísky, olše, dlouhá rezná sláma).



### **16. KOŠÁR – BIDLOVÉ DÍLCE – „BRÁNKY“ – „KOŠÁR ŽERĎOVÝ“**



Lehké dílce různých délek, kde do sloupků je začepováno 4 – 6 vodorovných bidel – žerdek. Sloupky se zatloukají do země a dílce se v horní části spojují přírodním spojovacím materiálem nebo se skládají vzepřením jako na 3. obrázku.



17. KOŠÁR – VODOROVNĚ PLETENÉ DÍLCE – „PODEŠVOVÉ KOŠINY“

Do přenosné masivnější kuláčové nebo trámcové základny – *podešve* jsou začepovány tyčkové sloupky tloušťky 2 – 3 prstů ve vzdálenosti 30 – 40 cm, krajní sloupky jsou dvojnásobné tloušťky. Konstrukce je vodorovně propletená vrbovým či lískovým proutím. Na kraji je proutí ukončeno nebo zatočeno kolem krajního sloupku protisměrně pro lepší provázání celé konstrukce. Dílce jsou uloženy volně na zemi či na kamenech a zapřeny či vloženy mezi sloupky a svázaný přírodním spojovacím materiálem.



18. KOŠÁR – „ŽEBŘOVÉ“ DÍLCE

Konstrukce obdobná jako u bidlových dílců – 3 příčná bidla jsou začepována do krajních sloupků, otvory v bidlech jsou svisle protaženy drobnější pruty. Místo začepování do krajních sloupků možno na krajích spojit svislou zapaštěnou laťkou. (vše viz obr. 16)

## 19. KOŠÁR – ŠTÍPANÉ DÍLCE – „DŘÍNKOVÁ LÍSKA“

Dílce dle zvyklostí VMP s dodržováním obecných zásad, vyvarovat se nadměrné estetiky a strojově zpracovaným prvkům. Je rozdíl štípaný plot hradící komorní amfiteátr dle folklorizujícího návrhu prof. Karla Langra a štípaný plot v expozici na VD.

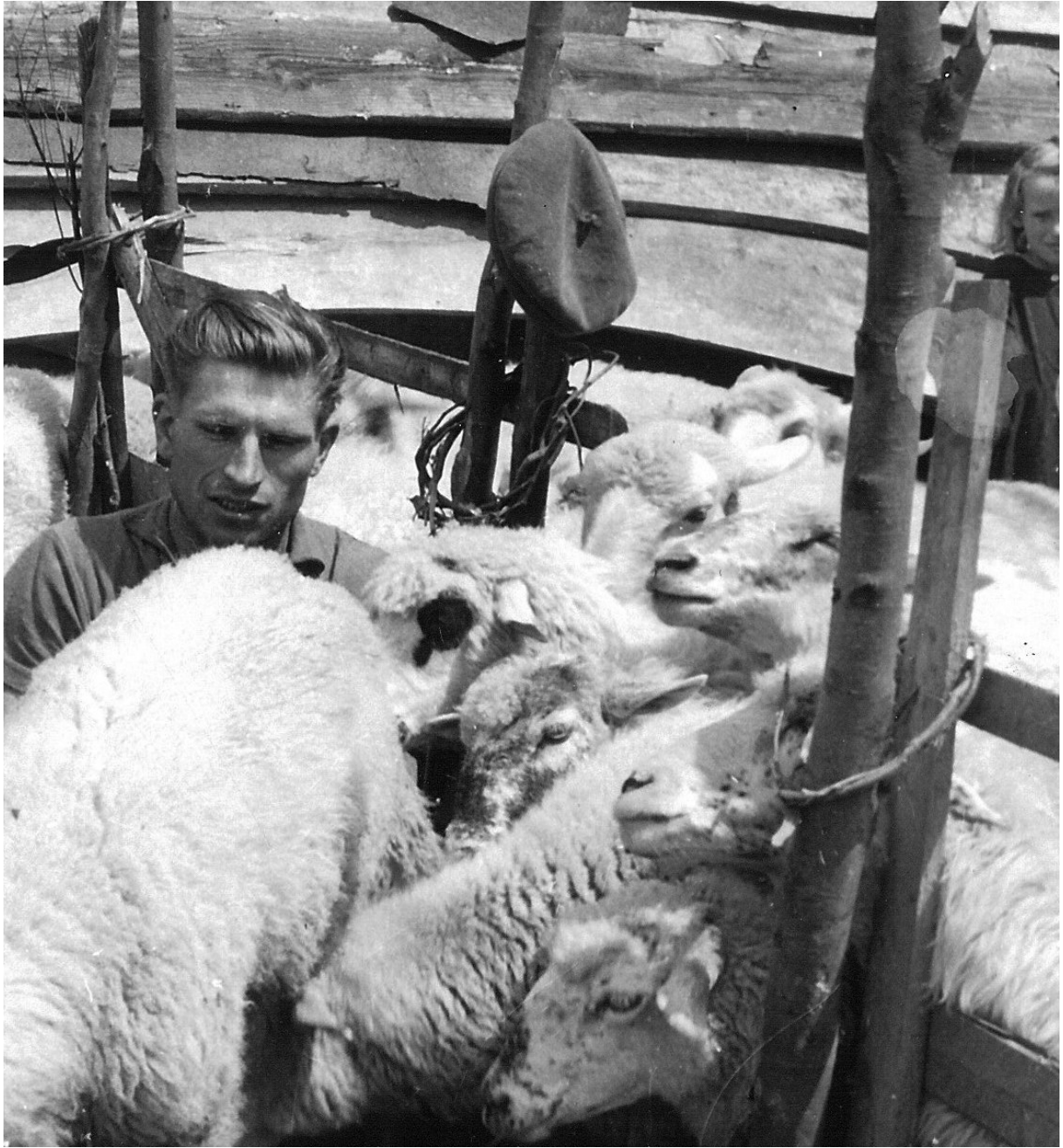
## ZAJIŠTĚNÍ MATERIÁLU A VÝROBA

- **SPOLUPRÁCE A JASNÉ VYMEZENÍ ÚKOLŮ ÚTVARŮ VMP**
- **SAMOZÁSOBITELSTVÍ VMP**
  - pravidelné probírky porostu na obhospodařovaných pozemcích
  - odpadový materiál programů VR – vánoční stromky, okrasné břízky aj.
- případně **ZÍSKÁVÁNÍ ODPADOVÉHO MATERIÁLU**
  - domluva probírky s institucemi např. CHKO BESKYDY, POVODÍ MORAVY, aj.
- **PREZENTACE VÝROBY, ÚDRŽBY PRVKŮ HRAZENÍ NA PROGRAMECH VR**
  - Představení výroby houžví
  - Štípání *hontů*
  - Výroba pleteného plotu atd.

## ZÁVĚR

Jak již bylo nastíněno, charakter hrazení pozemků a jeho typologie se všemi svými detaily neodmyslitelně patří k expozici VMP, kterou plnohodnotně dotváří a zvláště, má-li muzeum plnit metodickou funkci. To, že uvedený návrh „nejde“ realizovat, vyvrací stav v menších a „méně zkušených“ muzeích nebo i stav z minulosti ve VMP, stejně jako další doklady dostupné na vyžádání. Předložený materiál v žádném případě nepopírá dosavadní funkční řešení hrazení ve VMP, ale klade si za cíl zlepšením některých detailů přispět k věrohodnosti expozic ve VMP.









Múzeum oravskej dediny, Zuberec – Brestová



Muzeum vesnice jihovýchodní Moravy Strážnice





Muzeum Wsi Lubelskiej Lublin





Muzeum Wsi Lubelskiej Lublin



**Košár; Valašské muzeum v přírodě v Rožnově pod Radhoštěm**

\* Ukázka neexistujícího košáru z encyklopedie Lidová architektura autorů V. Frolec a J. Vařeka

## POUŽITÁ LITERATURA:

CEDIDLA, Josef. Jak se na Valašsku hradívalo. *Valašsko*. 1958, 7, s. 36–40.

KUNZ, Ludvík. *Osedlý rolník. Rolnictví na východní Moravě od baroka do II. světové války*. 1. vyd. Rožnov pod Radhoštěm: Valašské muzeum v přírodě, 2006.

KUNZ, Ludvík. *Rolnický chov ovcí a koz*. 1. vyd. Rožnov pod Radhoštěm: Valašské muzeum v přírodě, 2005, 330 s. ISBN 80-239-4460-6.

MENCL, Václav. *Lidová architektura v Československu*. Praha: Academia, 1980.

NEKUDA, Vladimír. *Středověká vesnice na Moravě*. Vyd. 1. Brno: Muzejní a vlastivědná společnost, 2007, 223 s. ISBN 978-80-7275-071-9.

VAŘEKA, Josef a FROLEC, Václav. *Lidová architektura. Encyklopedie*. Praha: Grada, 2007.

**JANOTKA – štípaný plot**