

Dr. Ing. V. Kováč

OVČIARSTVO

ŠTÁTNE PŌDOHOSPODÁRSKE NAKLADATELSTVO

BRATISLAVA

XII. USTAJNENIE OVIEC

Správne ustajnenie oviec má veľký význam pri zvyšovaní ich úžitkovosti. Správnym ustajnením a vhodnou výživou vytvoríme pre ovce dobré prostredie, čo je pri zlepšovaní chovov nevyhnutné.

Hneď na začiatku treba povedať, že nie sú na ustajnenie náročné. Uspokoja sa i s ľahkými stavbami, ktoré však musia byť suché a vzdušné. V zle vetraných ovčiarniach, i keď sú zdanlivo teplé, trpia ovce vlhkom, voda sa sráža na ovciach, čo ovciam veľmi škodí. Vlna oviec je potom vlhká, takže ovce majú na sebe stále silný mokrý obklad, ktorý im odberá telesnú teplotu. Takéto ovce ľahko prechladnú a trpia pľúcnyimi chorobami. Vlhkosť ovzdušia v takýchto ovčiarniach zle pôsobí tiež na kvalitu vlny.

V chladnom prostredí ovce dobre chráni vlna. Preto nie div, že ovce obyčajne viac trpia teplom než zimou. Preto v ovčiarni, v ktorej sú ustajnené dospelejšie ovce, má byť najvyššia teplota 12° C. Cícajúce jahňence, ak sú chúlостivé, potrebujú teplotu 12—15° C. Primitívne ovce sú veľmi otužilé. Často sa stáva, že sa matka okotí pri -10° C a jahňa zostane zdravé.

Úlohou chovateľa je ovce postupne otužovať, aby neboli príliš chúlостivé, aby mohli dobre využiť zimnú pastvu i v menej priaznivom počasí. Otužilé ovce uspokojia sa i s jednoduchým prístreškom obloženým vhodným materiálom (slamou, kukuričníštom), ktorý ich chráni pred mrazivými vetrami.

1. DOTERAJŠIE SKÚSENOSTI SO STAVBAMI

V minulom storočí stavali sa úplne ľahké stavby, ktoré pre ovce dobre vyhovovali. Skladali sa z trámov, prútia, slamy alebo z trstiny. Podobné stavby používajú dnes miestami štátne majetky. V týchto stavbách prezimovali bez ťažkostí i náročné texelky dovezené z Holandska. Naproti tomu tie isté ovce umiestené v teplých ovčiarniach onemocneli na pľúcne choroby, pretože schúlостiveli.

Okrem týchto stavieb existujú aj lacné ovčiarnie, ktorých steny sú z utlačeného blata smiešaného s plevami. Inde sa zasa steny stavajú z nepálených tehál. Tieto stavby sa prikrývajú trstinou alebo slamou. Tieto stavby sú veľmi trvanlivé. Napokon sú tiež kraje, kde sa namiesto tehly používa kameň.

Najstaršie stavby nemaly povaly. V novších časoch sa používajú jednoduché povaly z dosák. Na mnohých miestach na povale umiestujú slamu a seno. V takom prípade musí byť povala vymazaná blatom. Toto riešenie nie je však najšťastnejšie. Nakladanie slamy alebo sena vyžaduje určité výlohy. Zásoby na povale sa mňajú a nemožno ich dostatočne kontrolovať a je tu väčšie riziko požiaru.

Najhoršie sú ovčiarnie, ktoré sa miestami stavali začiatkom XX. storočia. Sú masívne a pridrahé. Keď majú povalu z betónu, sráža sa v nich para, ktorá pri zlom vetraní celú zimu kvapká. Ovce v nich schúlостivejú, majú obyčajne smolnaté rúno, ktorého kvalita je vplyvom zlého ustajnenia menej hodnotná.



Príklad veľmi primitívneho ustajnenia oviec s prístrešom a výbehom (Foto Dr. Kováč)

2. NAJNOVŠIE STAVBY

Po mnohoročných skúsenostiach s ustajnením oviec odporúčajú sa iba ľahšie stavby, ktoré sú ľahko vetrateľné, lacné a materiálovo prístupné najmä pre JRD. Najlepšie sú ovčiarnie postavené smerom od východu na západ, pričom južná strana sa používa ako výbeh. Za priaznivého počasia sú brány ovčiarnie vždy otvorené, aby sa ovce čo najviac pohybovaly na čerstvom vzduchu. Vo výbehoch sú za priaznivého počasia aj jasle. Len za celkom nepriaznivého počasia majú byť ovce v ovčiarni.

ale brány majú byť v tomto prípade otvorené (aspoň ich vrchné poloale väčšiu starostlivosť si ovce vyžadujú len v čase kotenia a keď ide o chúlolistivé ovce. Výbeh musí byť priepustný, aby ovce netrpely krívačkou. Ak je spodok nepriepustný, je dobré naviezť asi 20 cm vrstvu štrku a na ňu trochu piesku. Výbeh stačí ohradiť prúteným pletivom alebo latami. Aby boly výbehy v zime aspoň čiastočne chránené pred drsnými vetrami, treba ich s obidvoch strán chrániť stavbami. Najlepšie je, ak na jednej strane umiestime šopu na menšie zásoby sena a slamy a na druhej strane obytnú budovu ovčiarskeho personálu. Celá ovčia farma bude mať potom tvar U, ktorého ramená budú smerovať na juh. Slnenie oviec a najmä jahniat v zimných mesiacoch veľmi dobre pôsobí na zdravotný stav oviec.

Plemenné barany a jarky treba umiestiť v každom prípade v ľahkých stavbách; v takom prípade sa však ovce strihajú len raz za rok, a to v máji, keď rúno môžu dobre postrádať.

Ovčiarstvo tvorí obyčajne osobitný celok v hospodárstve a preto je dobré zriaďovať osobitné ovčiarske dvory. Potrebné zásoby sena treba hneď pri sberu uskladniť v blízkosti ovčiarne. Väčšie zásoby krmiva však neumiestujeme v bezprostrednej blízkosti ovčiarne. Prípadný oheň by



Prístrešie v horách, ktoré chráni ovce pred nepriaznivým počasím (Foto Dr. Kováč)



Najlacnejšie prístrešie pre ovce. ŠM v Rimavskej Sobote (Foto Dr. Kováč)

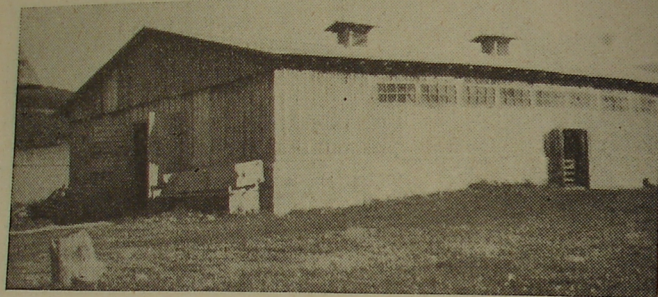
totiž mohol narobiť nesmierne škody. Pre tú istú príčinu nie je dobre všetky zásoby sena a slamy uskladniť na jednom mieste. Krmoviny majú byť vzdialené od ovčiarne 300—500 m. Na túto vzdialenosť je doprava podstielkovej slamy i sena záprahom dobre možná. Ovčiaren sa má postaviť v blízkosti pasienka, aby ovce nemusely mnoho chodiť na vzdialené pastvy a najmä po zaprášených cestách. Dostatok pitnej vody v ovčiarskej farme je základnou podmienkou.

Novostavby sa budú stavať len výnimočne, a to len pre najcennejšie kmeňové stáda. JRD použijú obyčajne prázdne šopy alebo maštale, v ktorých bol ustajnený hovädzí dobytok pred sústredením do spoločných maštali. Tieto šopy a maštale po hovädzom dobytku treba adaptovať podľa uvedených zásad. Pri adaptácii stavieb treba mať na mysli, že ovčiaren musí mať priepustný spodok. V opačnom prípade je nebezpečenstvo, že ovce dostanú nákazlivú krívačku.

Hnoj z ovčiarne sa vyváža len raz, dva alebo tri razy ročne. Aby sa steny budovy nekazily, treba múry vhodne izolovať. Vnútorne steny múrov treba opatřit ochranným asfaltovým náterom. Treba tiež pamätať na to, že pri vyvážaní hnoja trpí spodok ovčiarne najmä pri vchode a východe z ovčiarne, preto treba tieto plochy vhodne vydláždiť a na spodok

naviezť asi 30 cm piesku. Piesok jednak uľahčí vyberanie hnoja, jednak chráni ovce pred krívačkou. Je dobré, keď sa po každom vyvezení hnoja vyvezie tiež starý piesok a nahradí novým.

Výška ovčiarnie má byť približne 3,50 m. Celkove však výška ovčiarnie závisí od počtu oviec umiestených v ovčiarni. Čím viac oviec v ovčiarni umiestime, tým vyššia musí byť ovčiareň. Treba rátať s tým, že pri nej umiestime, tým vyššia musí byť ovčiareň. Treba rátať s tým, že pri nej umiestime, tým vyššia musí byť ovčiareň. Treba rátať s tým, že pri nej umiestime, tým vyššia musí byť ovčiareň. Treba rátať s tým, že pri nej umiestime, tým vyššia musí byť ovčiareň.



Drevená stavba pre ovce na Viglaš (Foto Dr. Kováč)

pletivo. Na pletivo sa nasype vrstva úhrabkov a pliev a takto je povala vzdušná a dobre izolovaná. Na takýchto povalách však nemožno uskladňovať väčšie zásoby slamy, čo je napokon správne.

Keďže sa hnoj vyváža tak, že sa nakladá na vozy v ovčiarniach, musia byť vráta aspoň 3,50 m široké a až 3 m vysoké. Najlepšie sa osvedčili štvordielne, vodorovne rozpoltené brány, ktoré umožňujú riadne vetranie a jahnenec pritom netrpia prievanom. V lete sú vráta dokorán otvorené. Za nepriaznivého počasia zatvárame obyčajne ich spodnú časť. Aby ovce nevyšli z ovčiarnie, v lete používame namiesto spodných vrát dvere z latiek, čo umožňuje dôkladné vetranie ovčiarnie. Ostré hrany vrát, o ktoré sa ovce pri vychádzaní alebo vchádzaní do ovčiarnie otierajú, vytrhávajú vlnu a často sú tiež príčinou potratu. Aby sme uvedené javy čo najviac obmedzili, pripevňujeme k bokom stien pri vrátach asi 1 m vysoké svislé valce, ktoré sa voľne otáčajú. Ak sa ovce k nim aj pritlačia, vlna sa nevytrháva a nedochádza k úrazom.

Ovčiareň vetráme najlepšie vrátami a oknami. Okien má byť dostatočné množstvo a majú tvoriť jednu desatinu až jednu dvanástinu plochy ovčiarnie. Okná treba umiestiť vo vhodnej výške, jednak aby ich ovce pri nahromadení väčšej vrstvy hnoja nerozbily, jednak aby ovce netrpely

prievanom. Okná sa majú otvárať okolo vodorovnej osi dovnútra ovčiarnie tak, aby sa horný okraj okna odchyľoval dovnútra šikmo pod 45° uhlom. Takto totiž chladný vzduch, ktorý vchádza oknami, nezasahuje ovce, ale sporná odstrániť z povaly niekoľko dosák, čím sa umožní odchod skaze- namontovať komplikované vetracie zariadenia.

Spodok ovčiarnie nesmie byť pod hladinou okolitého terénu, aby dažďová alebo snehová voda nevnikla do nej. To platí tiež o spodnej vode.

3. VEĽKOSŤ OVČIARNE

Veľkosť plochy ovčiarnie závisí od počtu oviec, od ich veľkosti, teda plemennej príslušnosti, veku a od toho, či ide o plemenné ovce, škopy a pod.

Pre matky bez jahňata ráta sa približne s plochou 0,80—1 m;
pre matky s jahňatom ráta sa cca s plochou 1,20—1,50 m;
pre odlúčené jahňa ráta sa približne s plochou 0,50 m;
pre jarku alebo škopa ráta sa približne s plochou 0,50—0,80 m;
pre dospelého barana ráta sa približne s plochou 2,50—4 m.

V praxi sa na každú ovcu počíta minimálne s 1 m² plochy. Táto plocha potom ako-tak stačí i na kotenie, dojenie, strihanie a pod. Ak je k dispozícii primeraný výbeh, môžeme na stajňovom priestore mnoho usporiť, čo podstatne zlacňuje chov oviec.

Aby sa pracovná sila náležite využila, má byť v stáde aspoň 125 matiek a 25 jahniat, čo treba mať pri stavbe ovčiarnie na mysli.

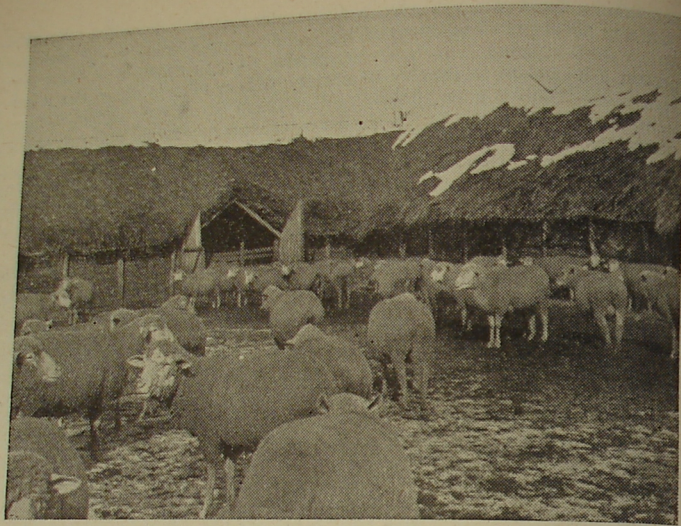
4. LACNÉ STAVBY

Dnes stavíme pre ovce jednoduché ovčiarnie z materiálu, ktorý je naporúdzi. Vo vzdialenosti asi 75 cm sa vrážajú do zeme koly, ktoré majú impregnované a zahrotené konce. Vrchná časť týchto kolov sa rozvetvuje. Na túto časť kladieme krokvy, na ktoré kladieme slamu alebo trstie. Bočné steny sa zhotovujú z prútia, najmä z vrbového. Vnútornú stenu košiny omažeme hlinou, aby stavba bola teplejšia a ovce ju neohryzovaly. Okná v takejto ovčiarni sú obyčajne vsadené do vrát umiestených na južnej strane stavby. Dvere sa otvárajú do výbehu, ktorý má byť aspoň dvakrát tak veľký, ako plocha ovčiarnie.

5. ZARIADENIE OVČIARNÍ

Správne ovčiarnstvo sa nezaobíde bez vhodných jasiel, lesiek a nádob na napájanie oviec.

Najlepšie sa osvedčily jasle s mierne sklonenými rebriami, pod ktorými sú široké válovy zachycujúce opadané senné listky. V týchto jasliach možno výhodne skrmovať i jadernú smes, siláž, parenicu zhotovenú zo sečky, otrúb a slanej vody alebo tiež melasy rozriedenej vodou. Jednoduché jasle bez spodného koryta sú neúčelné, pretože najcennejšie čiastky



Ovce plemena merino v primitívnom, ale vyhovujúcom prístreší (Foto Dr. Kováč)

krmiva sa z veľkej časti zatlačia do hnoja a okrem toho časť týchto úlomkov dostane sa do vlny, ktorá sa takto znehodnocuje. Pretože je účelnejšie jasle častejšie prekladať, aby hnoj pod nimi nezostal suchý a neplesnivý, musia byť jasle ľahko prenosné. Preto sú kratšie jasle výhodnejšie. Najvhodnejšia dĺžka jaslí pre ovcu je 40 cm, dĺžka korýt na prikrmovanie jahniat 20 cm.

Ak sa ovce krmia aj výpalkami, potrebné sú osobitné válovy, ktoré treba postaviť vždy do tvrdých výbehov, kde sa ovce pravidelne dvakrát denne krmia. Výpalkami nemožno krmieť v ovčiarniach, pretože vzduch by bol presýtený parami, čo by narušalo zdravie oviec. Prílišným mokrom by vzrástlo najmä nebezpečenstvo krívačky a maštalných chorôb, ktoré by ohrozovaly predovšetkým jahnenca. Okrem toho by sa ovce veľmi zašpinili, čo by znehodnocovalo vlnu.

Do zariadenia ovčiarnie patria aj vhodné nádoby na napájanie oviec. Najvhodnejšie sú nádoby zhotovené rozrezaním sudu. Ich výhodou je, že sa dajú ľahko vydrhnúť a premiestiť na nové miesto, takže sa určité plochy ovčiarnie nepresýti vodou. Voda sa privádza do ovčiarnie alebo gumovými hadicami, alebo — ak to miestne pomery dovoľujú — umiesti sa studňa priamo v ovčiarni. Tento spôsob sa veľmi osvedčil. Napájanie v ovčiarni je veľmi výhodné najmä v zime, lebo ovce nemusia chodiť k



Najlacnejšia stavba ovčiarnie zo slamy, tyčoviny, prútia a blata (Foto Dr. Kováč)

napájadlám po zablatených cestách, čo ich chráni pred krívačkou. Napájanie v ovčiarni je však výhodné v lete, lebo ovce potom nehľadajú vodu po jarkoch, kde je možnosť infekcie motolicami, strongylami a inými parazitmi.

Jednotlivé kategórie oviec oddeľujeme ľahkými leskami. Čím viac ohrád, tým je väčšia úspora na krmive. Lesky treba zhotoviť z lacného a hladkého materiálu, aby sa vytrhávanie vlny čo najviac obmedzilo. Dostatok lesiek treba mať najmä v zime. Lesky sú veľmi potrebné v období kotenía a pri nedostatku krmiva. Čím viac kategórií oviec máme, tým lepšie môžeme prispôbiť krmnu dávku ich požiadavkám, tým viac krmiva sa ušetri a tým lepšie ovce prezimujú. Kondícia oviec pri rovnakých zásobách bude vyrovnanejšia. Náročnejšie a užitočnejšie ovce možno takto účelnejšie živiť. Jalovky, ktoré sa uspokojia so skromnejšími dávkami, ušetria krmivo pre náročnejšie ovce, ktoré daly dvojčky a pod.

K leskám patria, prirodzene, i koly, ktorých máme mať dostatočné množstvo. Majú byť hladké, aby nezapríčinili trhanie vlny.

Lesky sa upevňujú tak, že sa postaví medzi dva koly, ktoré sa zatlačú do zeme alebo do hnoja ovčiarnie, podľa toho, koľko hnoja je v ovčiarni. Niekedy sa koly priväzujú priamo k leskám, ktoré sa postaví vedľa kola. V tomto prípade sa ušetri na koloch, ale sťažuje sa otváranie

jednotlivých oddelení, lebo nestačí posunúť lesku, ale ju treba od kola odviazať, čo personál značne zatažuje.

Lesky pre baranov treba urobiť z trvanlivejšieho materiálu, pretože slabšie lesky sa skoro opotrebovávajú.

Medzi zariadenie ovčiarnie patria i soľničky. Dobré sa osvedčili višiacie klieťky zavesené na dróte. Tieto klieťky sú pohyblivé a nedovoľujú, aby ovce soľ hrýzly, ale len lízaly.

Medzi potreby ovčiara rátame tiež lekárničky, nožnice, nože na orezávanie paznechtov, obväzy, trokára a pod. Treba tiež pamätať na osobitnú izličku pre pracovníka, ktorý má inšpekčnú službu.

Ak to pomery dovoľujú, odporúča sa tiež vybudovať osobitnú miestnosť na prípravu krmiva, čo prácu ovčiarov značne uľahčí. Prípravovňa krmív má tvoriť jednu desatinu plochy ovčiarnie.

Aby aj za daždivého počasia bola naporúdzí suchá slama na podstielku, treba pri ovčiarni vystavať aj prístrešky, pod ktoré možno vziať voz so slamou, krmivom a pod.

6. NIEKTORÉ PRÁCE OKOLO OVČIARNE

Ak sa jednotlivé práce robia nesprávne, nevyhovia ani najúčelnejšie systémy stavieb. Platí to rovnako o kŕmení, vetraní ovčiarnie, ako aj o ostatných prácach. Preto jednotlivé práce treba dobre rozvrhnúť, aby sa ovčiar zbytočne nezatažil.

Jasle treba umiestiť okolo stien výbehu na takú vzdialenosť, aby ovce mohli pohodlne žrať s obidvoch strán a jasle sa mohli naplniť priamo s voza, na ktorom sa krmivo doviezlo a ktorý sa potahuje popri vonkajších stenách výbehu. Prv než vložíme do jasiel nové krmivo, musíme z nich vybrať krmivo staré, ktoré v nich ovce nechaly. Ak ide o hrubé krmivo, použijeme ho na podstielku pod ovce alebo iné hospodárske zvieratá. Ak ide o zvyšky iného krmiva, kŕmime nimi skromnejšie zvieratá, alebo ich vyvezieme na hnoj. Najvhodnejšie je, ak je výbeh zo škváry a posypaný pieskom. Takýto výbeh možno udržiavať v čistote pohrabávaním vidlami.

Ak sa skrmuje hrubé krmivo, odporúča sa pred zakladaním krmiva do jasiel ovce vyhnáť z priestoru, v ktorom sú jasle, aby sa zbytočne netlačili a aby sa ich rúno neznečistilo.

Ak sa v zimnom období skrmuje siláž alebo okopaniny a keď je obava, že tieto krmivá zmrznú, je dobré voz naložený silážou na noc vziať priamo do ovčiarnie. Ráno sa voz vytiahne a krmivom sa kŕmi v ovčiarni alebo vo výbehoch.

Ovca si veľmi rýchle zvykne na vykonávanie jednotlivých prác v ovčiarni, najmä na pravidelné prechádzky, na pasenie a pod. Preto v záujme udržania pokoja v ovčiarni treba jednotlivé práce vykonávať v pravidelnom čase. Treba si uvedomiť, že ovca je pastevné zviera, ktoré sa rado zdržuje na čerstvom vzduchu. Preto dajme ovčiam aspoň možnosť ostať

čím dlhšie vo výbehoch. Vo výbehoch sa stanú ovce otužilejšími a zdravšími. Aj dozor nad zdravotným stavom oviec je ľahší, keď sú ovce vo výbehoch než v tesných tmavých ovčiarniach.

Otužilé ovce sa i v čase kotení môžu pohybovať za priaznivého počasia vo výbehoch. Suchá zima neškodí ani mladým jahnencom (niekoľko dní starým), ak sú otužilé a majú možnosť ukryť sa kedykoľvek do závetria, do ovčiarnie. Takto odchované jahnenca netrpia maštalnými chorobami, sú otužilé a vyznačujú sa zdravými pľúcami, čo u jahniat odchovaných v teplých ovčiarniach býva len zriedka.

Cez zimné obdobie sa ovčiar musí starať predovšetkým o riadne kŕmenie a napájanie oviec. V období ustajnenia ťažko včas zistiť — najmä v tmavých ovčiarniach — ochorenie oviec. Preto treba ovce stále pozorovať a sústavne odstraňovať príčiny i malých onemocnení, aby sa zabránilo prípadným väčším škodám a ušetrilo na prácach spojených s namáhavým liečením krívačky, svrabu, zápalu vemena a pod.

Jasle v ovčiarniach treba postaviť paralelne vedľa seba tak, aby chodby medzi nimi boli pre ovce primerané.

Plevy, jaderné krmivo, okopaniny, výpalky je najlepšie skrmovať v osobitných válovoch, ktoré treba po každom kŕmení starostlivo vyčistiť.

Na napájanie oviec treba mať dost' miesta. Na 100 oviec stačí 4 m dlhé koryto.

V ovčiarni má byť vždy primerane podstlané vhodnou podstielkou, aby zvieratá a ich vlna netrpely. Treba sa tiež starať, aby hnoj neplesnivela.

Pre nemocné a okotené ovce musíme mať dostatok menších, dostatočne priestorných ohrád. Ohrady musia byť pomerne vysoké, aby ovce cez ne nepreskakovali, alebo nezostali na nich visieť za nohy.

*

