

PŘÍRUČKA  
PRO  
CHOVATELE  
OVCÍ



STÁTNÍ ZEMĚDĚLSKÉ NAKLADATELSTVÍ • PRAHA



## Ovčiny a jejich zařízení

Jedním ze základních požadavků zdárného chovu ovci je výstavba vyhovujících ovčínů, vhodně doplněných pomocnými prostory, aby ovce byly v zimní době zdravě a pohodlně ustájeny a statková píce byla uskladněna v největší blízkosti. Nutno pamatovat též na možnosti co největšího využití mechanisace. Přitom je bezpodmínečně nutné přihlížet k hospodárnosti celého chovu, aby drahá výstavba nezatěžovala zbytečně výrobní náklady.

Pojem hospodárnosti při výstavbě ovčínů nelze ovšem zaměňovat snahou vybudovat nejlevnější, často provisorní stavby bez pomocných místností a zařízení, na úkor ekonomického provozu.

Z minulých dob slavného ovčáctví zůstaly ojediněle do dneška staré zděné klenuté ovčiny, velmi důkladně vybudované. V některých oblastech s dostatkem stavebního dřeva, hlavně na Slovensku, ale i v podhůří českých krajů nacházíme obdobné stavby, ovšem s dřevěným stropem a velkým počtem podpěrných sloupů a podvlaků. Ojediněle najdeme ovšem i ovčiny celodřevěné, sroubené nebo i z hrázděného zdiva. Většina těchto starých staveb má přímo nad ovčínem dostatečný půdní prostor pro uskladnění statkové píce, což přispívá k zlevnění a usnadnění provozu. Dále jsou v ovčinech dostatečně velké manipulační prostory, na příklad na krouhání řepy, uskladnění jadrných krmiv, shozy na píci a pod.

Za krytinu bylo používáno původně slaměných došek jako nejlepšího materiálu pro uskladněnou píci. Teprve později byla tato krytina z obavy před ohněm zaměňována za tašky. Poblíž ovčina byla vždy obytná budova pro ovčáka.

Již z tohoto krátkého popisu je patrna snaha po nejúčelnějším a hospodárném provozu. I když doba těchto staveb dávno minula, mohou nám být vodítkem v mnohém směru i při dnešní výstavbě.

Od roku 1945, kdy začínáme znovu budovat československé ovčáctví, dochází ke stavbě nových přechodných typů ovčínů, při nichž se uplatňuje snaha omezit co nejvíce stavební náklady, mnohdy na úkor vlastního provozu v ovčíně. Stavějí se většinou





ovcí je vý-  
čnými pro-  
ně ustájeny  
Nutno pa-  
isace. Při-  
osti celého  
výrobní ná-

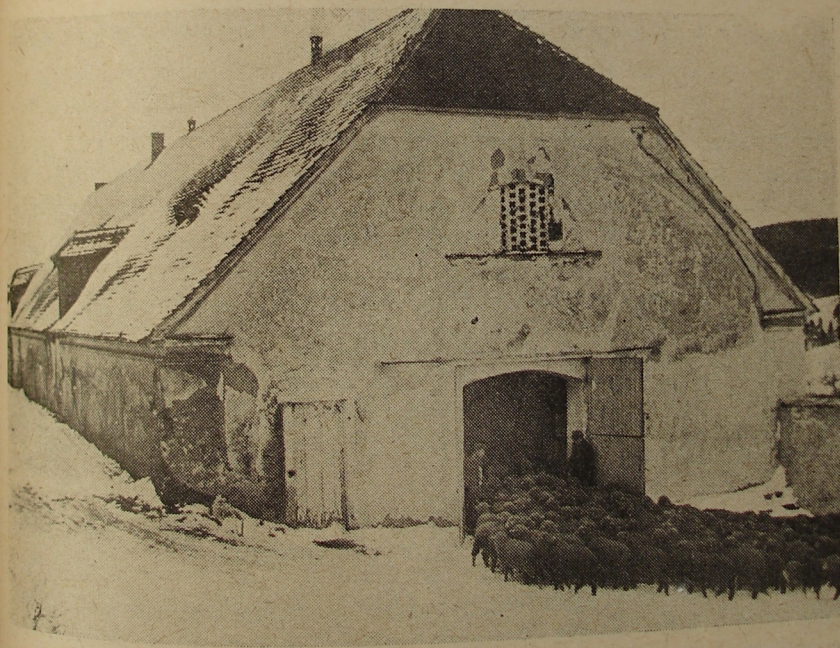
šem zamě-  
stavby bez  
o provozu.  
do dneška  
V někte-  
na Sloven-  
né stavby,  
ých sloupů  
ěné, srou-  
ých staveb  
uskladnění  
vozu. Dále  
na příklad  
y na píci

jako nej-  
byla tato  
líž ovčina

účelnějším  
to minula,  
výstavbě.  
slovenské  
ů ovčínů,  
náklady,  
většinou



87. Primitivní ustájení ovčí v jižních částech Slovenska. — Foto Pospíšil.



88. Starý typický ovčín z minulého století s půdním prostorem pro uskladnění píce. — Foto Pospíšil.





89. Nesprávně vybudovaný ovčín bez skladovacího prostoru, přípravy krmiv a pod. — Foto Ing. Keck.

ovčiny bez skladovacích i ostatních pomocných prostorů za předpokladu, že bude píce uskladňována v přílehlých kůlnách a stodolách, neúplně využitých při nových způsobech sklizně obilnin. V praxi nacházíme tak nejlevnější ovčín, v pravém slova smyslu pouhou střechu na nízké podezdívce. Pozdější stavby úsporných ovčínů mají sice obvodové zdivo, avšak jsou bez prostorů v podstřeší, bez přípravy krmiv, skladiště na řepu atd. Většina těchto ovčínů má značné závady, hlavně v tepelné izolaci a větrání, a proto převládá v poslední době stále více požadavek důkladné stavby s dostatečným půdním prostorem pro uskladnění statkové píce přímo nad ovčínem.

### Výstavba nových ovčínů

Po vyzkoušení přechodných typů úsporných ovčínů žádá praxe důkladný zděný ovčín s nespalitelným stropem a pomocnými místnostmi, za využití moderních metod stavby z prefabrikátů. Při stavbě se řídíme těmito zásadami:

Stave  
čemž o  
trati ne  
ně v b  
doprav  
má být  
budov,  
ských l

Poze  
až 1<sup>1</sup>/<sub>2</sub>  
dem po  
méně  
ostatní  
ošetřov  
linám.

Tvar  
rů potí  
dové p

Na p  
pitné v  
používa  
ovčín s

V ok  
jeme o

Ovčí  
délnou  
stranác  
podélno  
mají d  
na štít

Při v  
nomick  
tacto:

a) vl  
b) sk



### Výběr pozemku

Stavební pozemek má být pokud možno v blízkosti pastvin, při čemž cesta používaná k výhonu stáda nemá křížovat s železniční tratí nebo silnicí se silným autoprovozem, nemá vést bezprostředně v blízkosti bažin, močálů, rybníků a pod. Píce se do ovčína dopravuje snáze po dobré tvrdé cestě. Pozemek pro stavbu ovčína má být vzdálen od isolačních stájí nejméně 50 m, od obytných budov, garáží a skladišť píce asi 60 m a od ostatních hospodářských budov nejméně 40 m.

Pozemek má být naprosto suchý, pokud možno se spádem  $\frac{1}{2}$  až  $1\frac{1}{2}$  ‰, nejlépe k jihu, jihovýchodu nebo jihozápadu, s odpadem povrchové vody. Nejvyšší hladina spodní vody má být nejméně 2,5 m pod povrchem. Pozemek má být položen níže než ostatní obytné budovy, avšak vždy výše než jako na př. veterinární ošetřovna. Při výběru pozemku se vyhýbáme mrazovým kotlinám.

Tvar a velikost pozemku musí umožnit výstavbu všech prostorů potřebných pro chov, a to nejen v dnešní době, ale i výhledově podle perspektivního plánu.

Na pozemku musí být zajištěno dostatečné množství nezávadné pitné vody, při čemž nesmí docházet k znečišťování pramenů používaných k napájení vodovodů pro obce. Je proto nutné, aby ovčín stál nejméně 300 až 500 m od pramenišť.

V okolí ovčína, zvláště se strany převládajících větrů, vysazujeme ovocné stromy.

### Situování ovčína

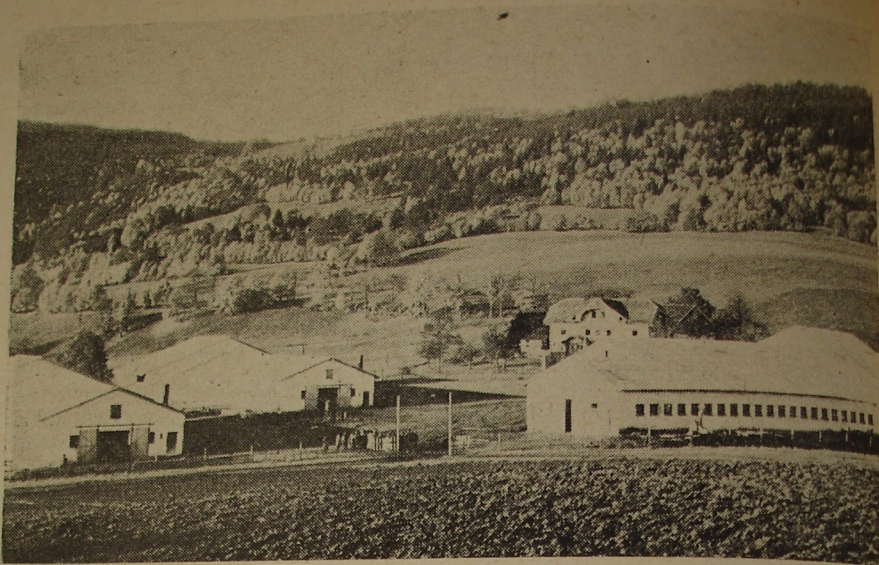
Ovčín má být co nejvíce prosluněn, a proto jej stavíme podélnou osou ve směru sever-jih, jedná-li se o ovčín s okny po obou stranách stavby. Při jednostranném umístění oken volíme směr podélné osy východ-západ a okna umístíme na jih. Chladné větry mají dopadat na budovu buď šikmo na její podélnou osu, nebo na štítovou zeď opatřenou závětrím nebo přípravnou krmiv.

### Prostory pro ovce

Při volbě prostorů pro ovce se řídíme zootechnickými a ekonomickými požadavky. S tohoto hlediska rozdělujeme ovčín takto:

- a) vlastní ovčín pro ustájení plánovaného počtu ovcí,
- b) skladiště krmiv, steliva a pod.,





90. Soustava 4 ovčínů s přistavenými skladišti krmiv na speciální farmě státního statku Veselí (farma Javorná). — Foto Ing. arch. Zábranská.

- c) přípravná krmiv,
- d) místnost používaná pro hlídku, po případě i k inseminaci ovcí,
- e) výběhy,
- f) mléčnice pro dojení ovcí a výrobu sýrů,
- g) pomocná zařízení, na příklad požární nádrž na vodu, koupaliště pro desinfekční koupání ovcí, asanační brodidlo, psinec a p.,
- h) podle potřeby letní salaš, přístřešky atd.

#### Vlastní ovčín

Provozně nejlépe vyhovuje dobrá jednoduchá, avšak solidní stavba, dostatečně tepelně izolovaná a větratelná, s půdním prostorem pro uskladnění celé zásoby statkových krmiv na zimní dobu, t. j. v našich poměrech přibližně na 120 až 200 dní. Doporučovaná šířka ovčína při použití prefabrikátů je 10,5 m. Vzhledem k nespalitelnému, poměrně lehkému stropu se v ovčíně umísťují sloupy a podpěry, avšak vždy tak, aby středem ovčína mohla probíhat manipulační komunikace, nejméně 3 m široká. Délka



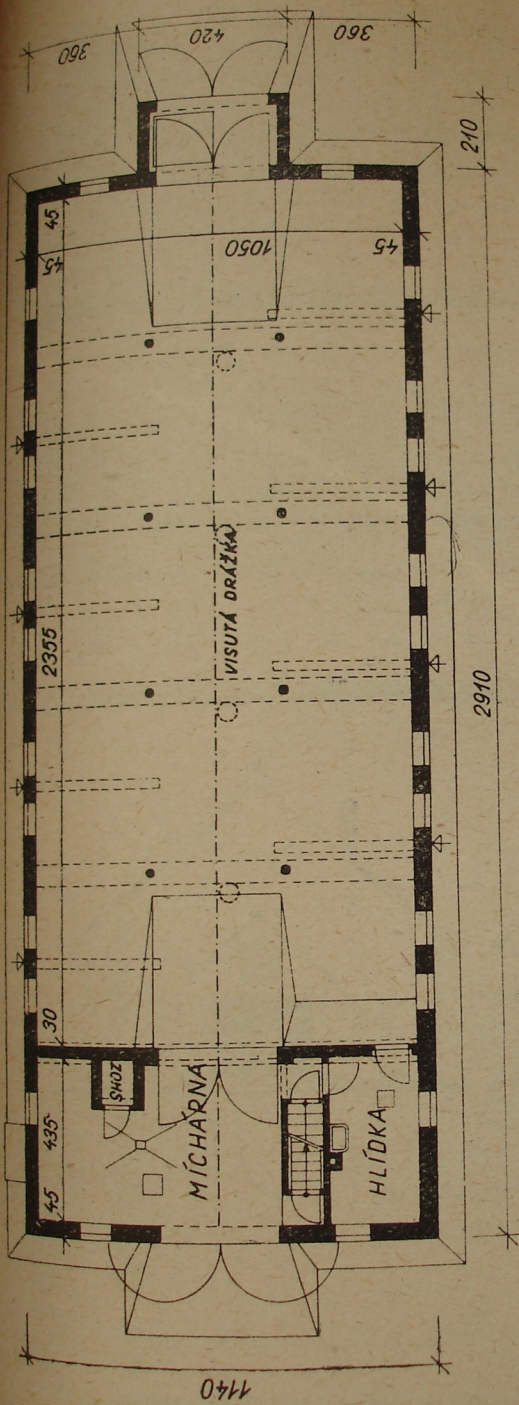


rmě státního  
ká.

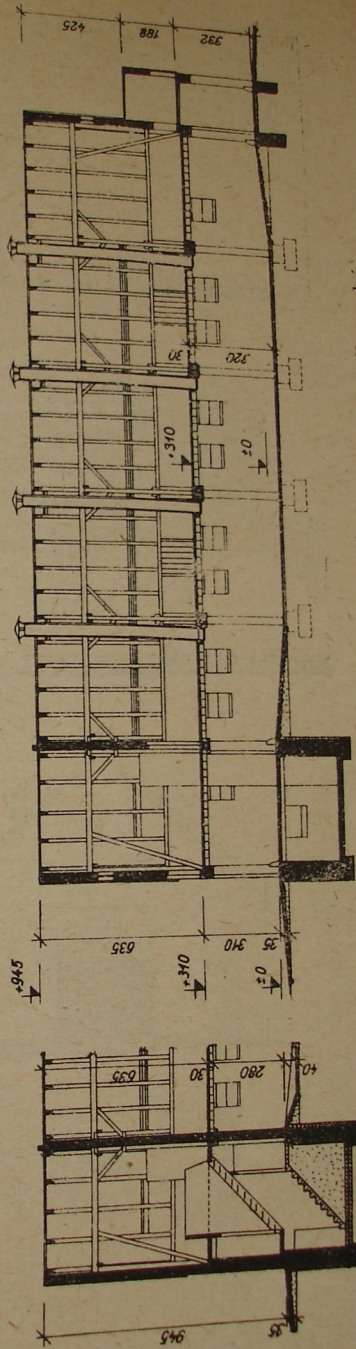
inseminaci

u, koupa-  
sinec a p.,

ak solidní  
ním pro-  
na zimní  
Doporu-  
n. Vzhle-  
ně umis-  
na mohla  
rá. Délka



91. Půdorys ovčína pro 150 ovcí. — Ing. arch. Zábranská.



92. Podélný řez ovčínem a přípravnou krmiv. — Ing. arch. Zábranská.

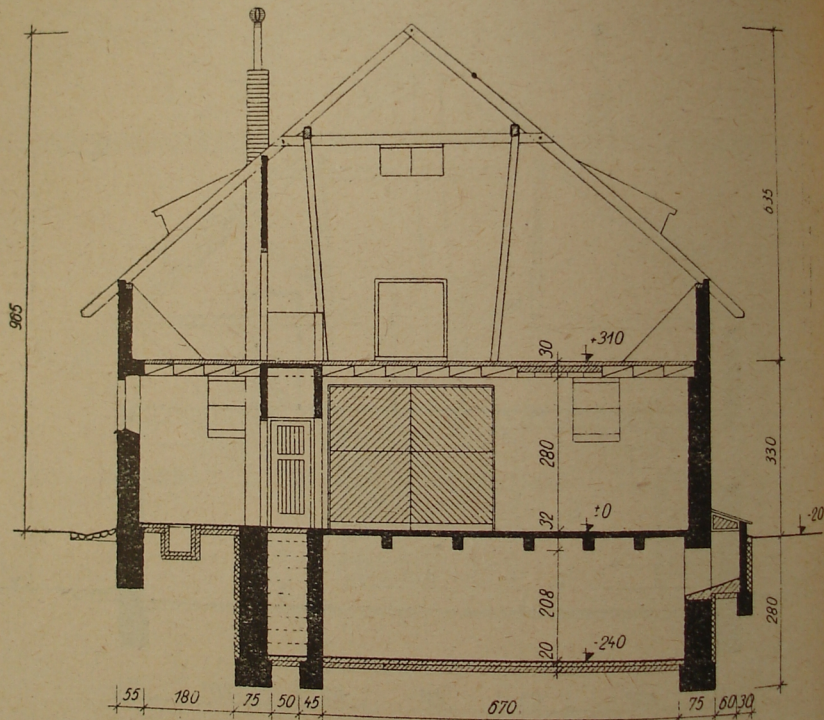


novou stejně silnou vrstvou hlíny. Podlahu lze zapustit až 40 cm pod okolní terén. Hnůj se vyváží z ovčína 2krát do roka.

Plocha oken má mít 1/20 až 1/25 podlahové plochy. Co největšímu proslunění, větrání a osvětlení ovčína napomáhá umístění oken co nejvýše u stropu. Při umělém osvětlení elektrickým proudem se osvětlovací tělesa umísťují na stěnách ovčína 5 až 6 m od sebe.

Prostor ovčína musí být tepelně izolován. Optimální teplota v ovčíně má být 10–12 °C v době bahnění, jinak 12–14 °C, a to i v době, kdy teplota vnějšího vzduchu klesne na –8 až –10 °C. V létě nemá být teplota v ovčíně vyšší, než je teplota vnějšího vzduchu. Z praxe je známo, že ovce snášejí i nižší teplotu, ovšem za předpokladu, že ovčín je naprosto suchý. V zapařených vlhkých ovčínech dochází k poškozování vlny, zvířata jsou stále vlhká, což zhoršuje jejich zdravotní stav.

Hlavním zdrojem tepla a vzdušné vlhkosti v ovčíně jsou jednak



95. Podsklepení přípravný píce pro ukládání řepy. — Ing. arch. Zábranská.

ustájená  
větrání n  
pamatova  
délné os  
Každý v  
délce (d  
výparník  
přivádě  
truhlíky  
bočních  
používá  
i vrat la  
Pro c  
3 litry)  
účelům  
podél c  
rozvád  
Z m  
krmiv

Pro  
přímo  
krmiv  
storu,  
chrán  
přípa  
a po  
v kre  
zovat

De  
aby  
být c  
nov  
fáz  
odpe  
ji u  
vině  
se s



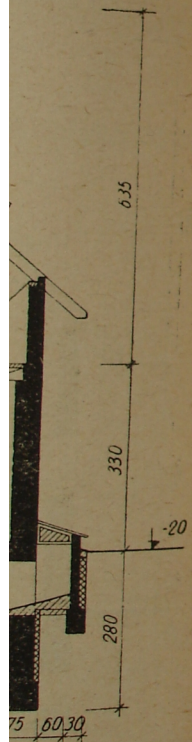
pusťt až 40 cm  
o roka.

chy. Co největ-  
omáhá umístění  
ktrickým prou-  
na 5 až 6 m od

timální teplota  
12–14 °C, a to  
–8 až –10 °C.

teplota vnějšího  
teplotu, ovšem  
ených vlhkých  
u stále vlhká,

ně jsou jednak



Zábranská.

ustájená zvířata sama, jednak uskladněný hnůj. Proto musí být větrání naprosto dokonalé. Kromě větrání okny je nutno v ovčíně pamatovat na výparníky, které umísťujeme ve středu ovčína v podélné ose s vyústěním nejméně 60 cm nad hřebenem střechy. Každý výparník musí být důkladně tepelně izolován po celé délce (dvojitě stěny), aby měl dobrý tah. Nad střechou musí být výparníky zajištěny proti zahánění sněhu. Čerstvý vzduch je přiváděn do ovčína okny s ventilačními křídly a přívodními truhlíky. Truhlíky pro přívod čerstvého vzduchu umísťujeme od bočních stěn do středu ovčína. K větrání, zvláště v době letní, používáme horní poloviny na výšku půlených vrat, po případě i vrat laťových.

Pro ovce musí být zajištěno na kus a den 10 litrů vody (jehně 3 litry) jednak k napájení, jednak k přípravě krmiva a k jiným účelům (na př. požárním). Rozvod vody ve stáji vedeme nejlépe podél dlouhé stěny ovčína s vývody asi po 10 metrech. Z vývodů rozvádíme vodu do koryt gumovými hadicemi.

Z mechanizačních prostředků je nutná visutá drážka na rozvoz krmiv z přípravny po celé délce ovčína.

### Skladiště krmiv

Provozně vyhovuje nejlépe uskladnění objemné statkové píce přímo v půdním prostoru ovčína a v přípravně krmiv. Jadrná krmiva, sůl a pod. ukládáme buď v oddělené části půdního prostoru, nebo v přípravně krmiv. Skladovací prostory musí být chráněny proti výparům z ovčína, aby píce neplesnivěla, a proti případnému přenesení požáru. Okopaniny (řepu, tuřín, mrkev a pod.) uskladňujeme nejlépe ve sklepě pod přípravnou nebo v krechtech poblíž ovčína. Silážní prostory musí provozně navazovat na přípravnu krmiv.

### Přípravna krmiv

Denní krmnou dávku v zimní době je nutno připravovat tak, aby se stala chutnější a lépe stravitelnější. Přípravna krmiv má být dostatečně velká, přirozeně osvětlená, s dlážděnou nebo betonovou podlahou s kanalisací. Do přípravny má být zaveden tří-fázový elektrický proud (k zapojení motoru). Velikost přípravny odpovídá asi 1/10 podlahové plochy vlastního ovčína. Umísťujeme ji u jedné ze štítových zdí, kde tvoří zároveň závětrí, nebo v polovině delší stěny ovčína. V každém případě musí být spojena jak se sklady krmiv, tak s vlastním ovčínem, při čemž pamatujeme



na dostupnou mechanisaci (visutá drážka, výtah ze sklepa a pod.). V přípravě musí být dostatek místa pro různá zařízení (kádě, krouhačka na řepu a pod.).

### Místnost pro hlídku

V době bahnění je v ovčíně nutný dozor i v noci. Pro hlídku určujeme místnost velkou asi 6 m<sup>2</sup>, vybavenou nejnutnějším zařízením, s možností vytápění a výhledem do ovčína. Místnosti pro hlídku můžeme použít v připouštěcím období i jako laboratoře pro inseminaci.

### Mléčnice

Ve stádech, kde se ovce dojí, je nutno počítat s mléčnicí, t. j. s dvěma místnostmi, dostatečně světlými, s přívodem vody, kanalizací a topením. V jedné místnosti se mléko předeřívá a sráží, ve druhé uzrává dohotovený sýr. Mléčnici umísťujeme buď u ovčína, nebo u salaše.

### Výběhy

Ke každému ovčínu patří dostatečně velký výběh. Na ovci počítáme s plochou asi 1 m<sup>2</sup>, na plemenného berana 8 až 10 m<sup>2</sup>. Výběh musí být na suchém, po případě odvodněném pozemku, v bezprostřední blízkosti vrat do ovčína, pokud možno na slunné straně chráněné proti větrům. Vchod do výběhu musí být přímočarý od vrat ovčína, aby nemuselo stádo ostře zatačet při výhonu a nedocházelo k vzájemnému narážení zvířat na sebe.

Do výběhu zaháníme ovce před každým zakládáním krmiv do jeslí. Ulehčíme si tak práci a ovce mají ve výběhu možnost pohybu, při čemž „vyvětrají“. V době letní pastvy ponecháváme ovce ve výběhu několik minut před odchodem na pastvu, aby pak netrousily výkaly po cestě.

### Letní salaše

Letních salaší je zapotřebí na vzdálených pastvinách, kde ustajujeme ovce na noc při nepříznivém deštivém počasí. K tomu účelu postačí lehký, po případě i přenosný přístřešek. Na ovci počítáme s plochou asi 0,5 m<sup>2</sup>. U salaše zřídíme přístřešek pro ovčáka – kolibu.



96. Přístě

Za st  
dách-ko  
i ornou  
24 hodi

Mezi  
boké as  
aby by  
desinfé  
vratu z

Pro d  
paliště.

a dlouh  
z koupe

K ov  
drátěný  
nutno p



sklepa a pod.),  
zařízení (kádě,

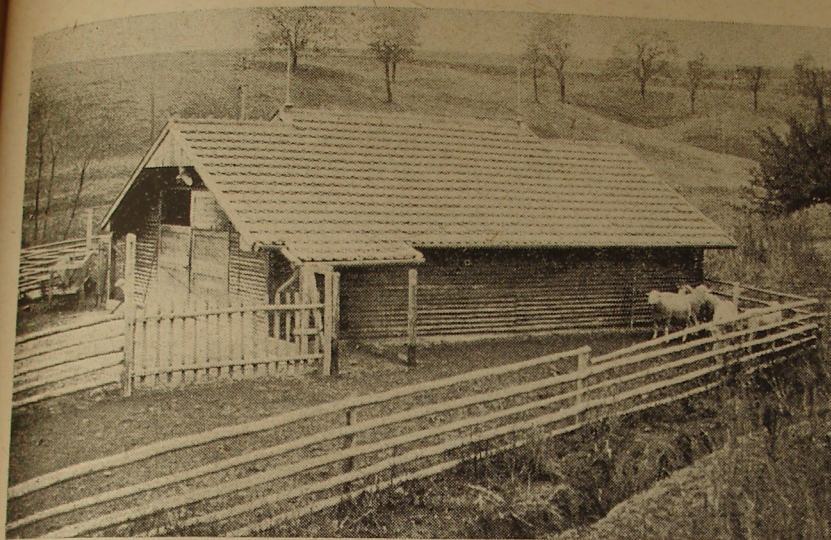
ei. Pro hlídku  
nutnějším za-  
Místnosti pro  
laboratoře pro

pléčnici, t. j.  
vody, kana-  
řivá a sráží,  
ujeme bud

Na ovci po-  
10 m<sup>2</sup>. Vý-  
nku, v bez-  
nné straně  
močarý od  
u a nedo-

krmiv do  
žnost po-  
áme ovce  
pak ne-

de usta-  
K tomu  
ovci po-  
ešek pro



96. Přístřešek pro odchov plemenných beranů v Novém Dvoře. — Foto Ing. Keck.

Za stálého příznivého počasí ustajujeme ovce přes noc v ohradách-košárech, při čemž postupně vyhnojujeme pastviny nebo i ornou půdu výkaly ovčí. Při přemístování košáru jednou za 24 hodin se počítá s plochou asi 1 m<sup>2</sup> na ovci.

#### Pomocná zařízení

Mezi vraty ovčína se doporučuje zřídit pro ovce *brodidlo* hluboké asi 8 až 10 cm, s nepropustným dnem a šikmými stěnami, aby bylo možno brodidlo přejíždět povozem. Do brodidla dáváme desinfekční roztok, kterým ovce při vyhánění na pastvu nebo návratu z pastvy procházejí, a desinfikují si paznehty.

Pro desinfekční koupání ovčí se ve velkých stádech zřizuje *koupaliště*. Je to vyzděná nádrž v zemi, široká 0,6 m, hluboká 1,1 m a dlouhá 4 m. Na odkapávání roztoku upravíme při východu z koupaliště betonovou plochu rozměru 1,5 × 3 m.

K ovčínu náleží i *psinec*. Je to místo ohraničené dvoumetrovým drátěným pletivem, velikosti 1,5 × 3 m pro každého psa. Dále je nutno počítat s boudou pro každého psa.



## Vnitřní zařízení ovčína

Ovčín je v pravém slova smyslu volně hluboké ustájení bez trvalých přehrad. Prostor se rozděluje podle potřeby lehkými lísami připevněnými motouzem nebo houžvemi ke kúlům zatlučeným do podlahy ovčína nebo do nahromaděného hnoje. Při účelném rozmístění jeslí je možno lísy upevňovat přímo na jesle nebo na podpěrné sloupy.

Lísy jsou dřevěné, z lehkých odpadových latí, vysoké 0,8 m a dlouhé podle potřeby 2,3 až 4 m.

Ke zhotovení individuálních kotečů pro bahnici se ovce používáme lísy dlouhých pouze 1,3 m, s přečnivajícími latěmi, které zasouváme mezi příčky jeslí ve vzdálenosti asi 1 m. Tím vytvoříme kotce rozměrů asi 1×1 m, které uzavíráme dlouhou lísou (str. 120).

Na ohrady pro ssající a přikrmovaná jehňata používáme zvláštní lísy, zvané probíhačky. Tato lísa má při spodní straně otvory, kterými projdou jehňata, nikoli však ovce. Přes otvory lze spustit dlouhou laň na kožených závěsech, již uzavíráme podle potřeby průchod jehňatům. Těchto lis používáme k oddělování přikrmovaných jehňat od bahnice (viz str. 122).

Pro berany ustájené v ovčíně zřizujeme bytelné trvalé přehrady, vysoké nejméně 1,2 m. Z přehrady má být volný východ do výběhu.

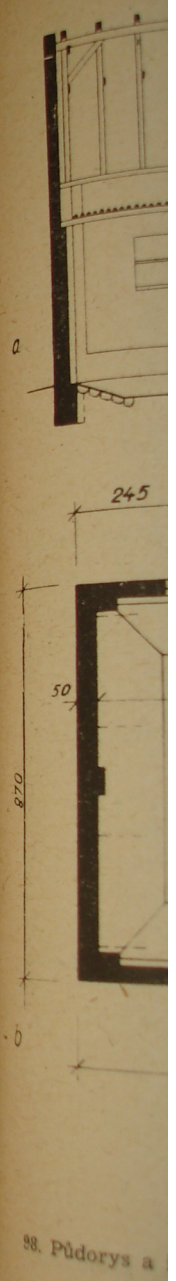
**Jesle na krmení.** Veškeré krmivo pro ovce a berany zakládáme do jeslí s korytem. Do koryta zasypáváme drobnou píci (záparu, plevy, krouhanou řepu a pod.), do jeslí pěchujeme píci objemnou. Jesle jsou většinou oboustranné, výjimečně jednostranné, přistavované ke zdi, dlouhé buď 3, nebo 4 m. Rozměry jeslí jsou vyznačeny v nákresu (str. 46, 47).

Pro jednotlivá zvířata se počítá s touto délkou jeslí:

jehně . . . . .	20 cm
roček . . . . .	30 cm
bahnice . . . . .	40 cm
beran . . . . .	50 cm

týden	připouštění - bahnění ovci							celkem
	P	Ú	S	Č	P	S	N	
1.								
2.								
3.								
4.								
5.								
6.								
7.								
8.								
9.								
10.								
celkem								

97. Stájová tabule pro záznamy o připouštění a bahnění ovci. — Kreslil Ing. Keck.



98. Půdorys a

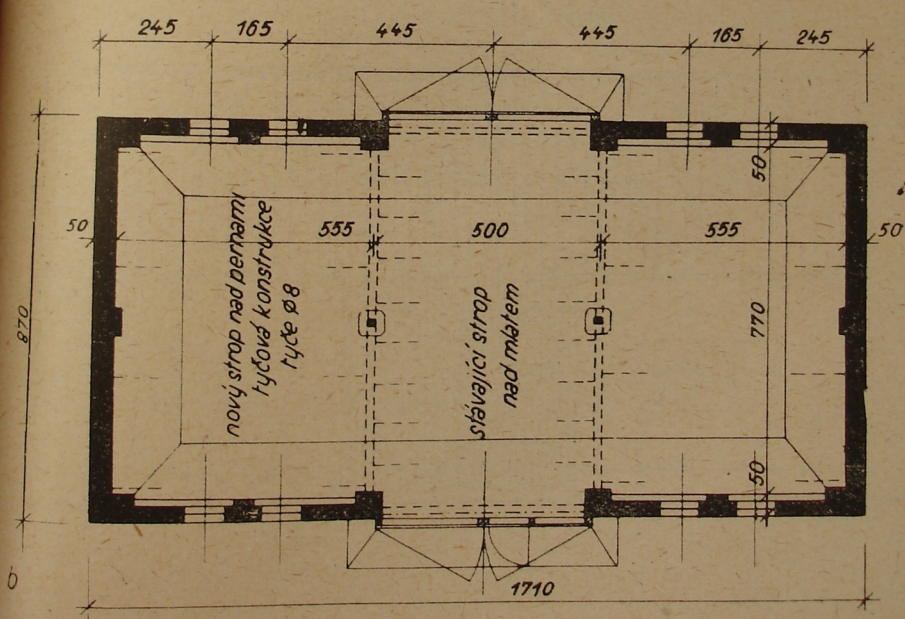
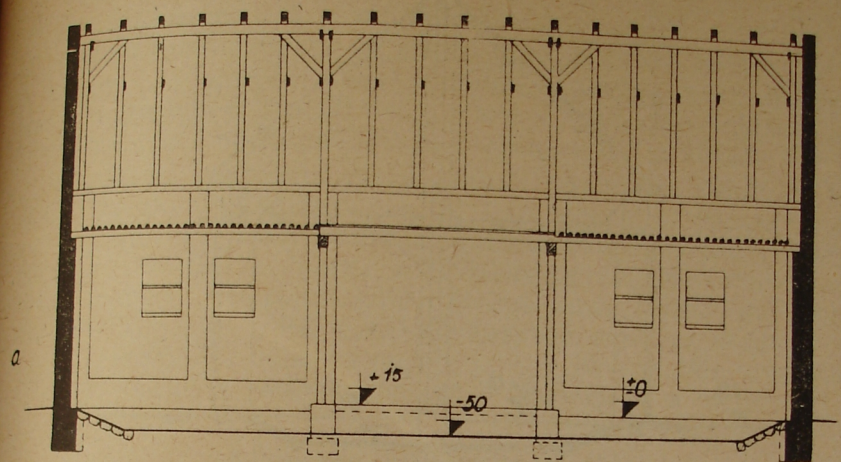


ustájení bez trva-  
 y lehkými lisami  
 n zatlučeným do  
 při účelném roz-  
 sle nebo na pod-  
 vysoké 0,8 m a

se ovce použí-  
 atěmi, které za-  
 tím vytvoříme  
 lisou (str. 120).  
 živáme zvláštní  
 ně otvory, kte-  
 ory lze spustit  
 podle potřeby  
 ování příkrmo-  
 d bahnic (viz  
 rany ustájené  
 e bytelné trva-  
 soké nejméně  
 y má být vol-  
 běhu.

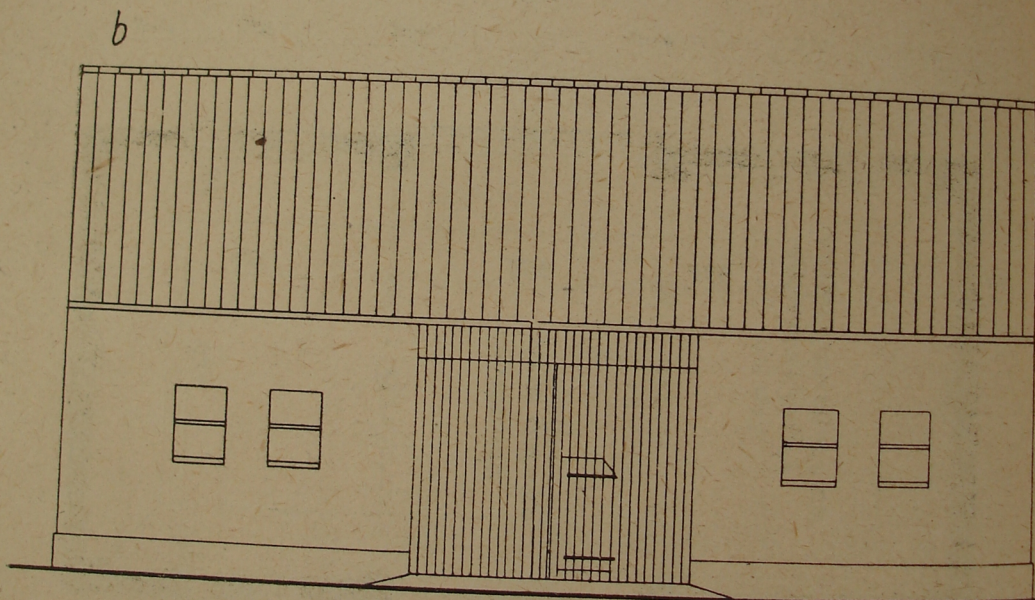
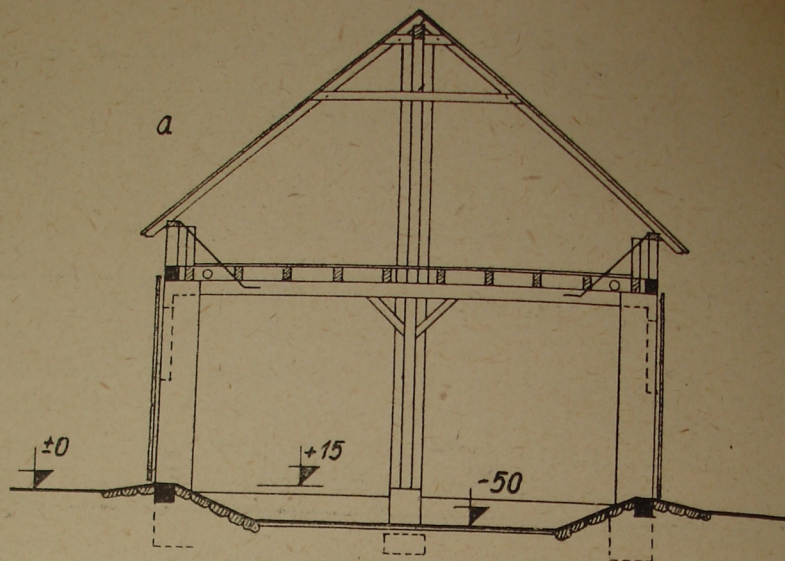
ení. Veškeré  
 a berany za-  
 korytem. Do  
 e drobnou pí-  
 trouhanou ře-  
 lí pěchujeme  
 sle jsou vět-  
 š, výjimečně  
 tavované ke  
 3, nebo 4 m.  
 u vyznačeny  
 47).

vířata se po-  
 jeslí:  
 20 cm  
 30 cm  
 40 cm  
 50 cm



98. Půdorys a řez adaptované stodoly na ovčín. — Kreslila Ing. arch. Zábranská.





99. Příčný řez a pohled na adaptovanou stodolu. — Kreslila Ing. arch. Zábranská.

U  
jemn  
K  
nebo  
jedn  
K  
0,6  
rošt  
(jic  
K z  
otv  
a v  
stá

V  
jso  
zej  
I  
ji t  
A



U oboustranných 4 m dlouhých jeslí lze tudíž krmit bez vzájemného rušení současně 40 jehňat nebo 24 ročeků nebo 20 bahníc.

*Koryta pro napájení.* Ovce napájíme z jednoduchých dřevěných nebo lépe kovových smaltovaných koryt. Na každých 50 ovcí stačí jedno koryto 2 m dlouhé, 0,3 m hluboké a 0,3 m široké.

K dalšímu vnitřnímu zařízení patří především bonitační stůl 0,6 m vysoký, 0,8 m široký a asi 1 m dlouhý se dvěma náběhy, roštový stůl na třídění vlny a lékárníčka s běžnými potřebami (jícní roura, trokar, hořká sůl, desinfekční prostředky a pod.). K zařízení patří i dostatek kůlů, dřevěná palice, železný kůl k děláání otvorů do hnoje, vidle, koše, přezmenová váha na vážení jehňat a vlny, decimální váha na ovce a pod. V ovčíně dále umísťujeme stájovou tabuli k vedení záznamů o připouštění a bahnění.

### Adaptace budov na ovčiny

Vyskytují-li se na vesnici nevyužité hospodářské budovy, které jsou v dobrém a zachovalém stavu, dají se adaptovat na ovčiny. Jde zejména o stodoly, kůlny, bývalé kravíny a pod.

Před adaptací posoudíme výši potřebných nákladů a provedeme ji tam, kde lze získat prostory uvedené v dřívějším popise.

Adaptaci stodoly na ovčín znázorňuje pláněk.

