



2
1959
IX



SLEZSKÝ ÚSTAV ČSAV V OPAVĚ

RADOŠTNÁ
ČASOPIS PRO STUDIUM LIDU
ZEMĚ
OSTRAVSKÉHO KRAJE

R A D O S T N Á Z E M Ě

ČASOPIS PRO STUDIUM LIDU OSTRAVSKÉHO KRAJE

Vydává: Slezský ústav ČSAV v Opavě. — Vědecký redaktor: Hana Podešvová.
 Redakční rada: Jaromír Gelnar, Iva Heroldová, Vlasta Kurková, Jitka Noušová, Jaroslav Svoboda. — Redaktor: Jiří Beneš. — Redakce a administrace: Opava, Nádražní okruh 31, tel. 2167. — Obálka: Věra Jislová-Braunerová.
 Vychází čtyřikrát do roka. Předplatné na celý ročník Kčs 24,—, jednotlivé číslo Kčs 6,—.
 Toto číslo vyšlo 15. května 1959.

O B S A H

J. Štika: Salašnické zimování dobytka na Těšinsku	33
J. Noušová: Vývoj lid. interiéru v třech obcích na Jablunkovsku	37
V. Kurková: Anekdoty z hornického prostředí	41
B. Korniova: Kroje valaško-lašského pohraničí v Kozlovicích	44
H. Podešvová: O názvech tanců a textech tanečních písní ve Slezsku	46
J. Gelnar: Písně k tanci „bjoly“ z jižního Těšinska	53
P. Novák: Písně z těžkého života zrozená	56
Poznámky — Zprávy — Literatura	58
Souborům lidových písní	61

С о д е р ж а н и е

Я. Штика: Зимнее стойлово-лагерное содержание скота в области Тешина	33
И. Нoушoвa: Развитие народного интерьера в трех селах в oлacти Яблункoвa	37
В. Куркoвa: Aнекдoты из шахтерской среды	41
Б. Кoрнioвa: Национальный костюм вaлaшкo-лaшкoй пoгpaничнoй oблacти в Кoзлoвцях	44
Г. Пoдeшвoвa: O нaзвaниях тaнцeй и тeкcтax плaсoвых пeсeн в Шлeзиe	46
Я. Гeлнaр: Пeснe к тaнцy „бoльe“ из южнoй oблacти Тeшинa	53
П. Нoвaк: Пeсня рoждeннaя из тяжeлoй жизни	56
Зaмeтки — Сoбeщeния — Мaтeриaлы	58
Анcaмблям нaрoднoй пeснeи	61

I N H A L T

J. Štika: Ueberwinterung des Sommerungsviehs im Teschener Lande	33
J. Nošová: Entwicklung der volkstümlichen Ausstattung der Innenräume in drei Gemeinden der Jablunkauer Gegend	37
V. Kurková: Anekdoten aus der Bergmannsumwelt	41
B. Korniova: Trachten aus dem wallachisch-lachischen Grenzlande in Kozlowice (Kozlowitz)	44
H. Podešvová: Ueber die Namen der Tänze und Texte der Tanzlieder in Schlesien	46
J. Gelnar: Lieder zum Volkstanze „bjoly“ aus dem südlichen Teschener Lande	53
P. Novák: Aus schwerer Arbeit entsprungenes Lied	56
Glossen — Berichte — Besprechungen	58
An die Volkslied-Sängergemeinschaften	61

Obr. na 1. str. obálky: M. Kalusová v uvázaném čepci — v textu obr. č. 5.
 Obr. na 4. str. obálky: Typická kozlovická vřšivka — v textu obr. č. 2b. (K čl. B. Korniova: Kroje valaško-lašského pohraničí v Kozlovicích.)

Tisk: Moravské tiskařské závody, n. p., Olomouc, závod Ostrava, provozovna 25 Opava.
 Objednávky přijímá: Poštovní novinový úřad, Ostrava, Milíčova 16, každý poštovní úřad nebo doručovatel.
 T 25717-9

Salašnické zimování dobytka na Těšinsku

Jaroslav Štika

Typickým zaměstnáním obyvatel horské části Těšinska bylo ještě v nedávné minulosti salašnictví. Dnešní salašnické hospodaření, které se zachovalo jen v několika českých a polských horských vesnicích, je již jen nepatrným pozůstatkem dřívějšího stavu. Příčinou tohoto úpadku byla nerentabilitnost extensivního tradičního salašnictví, spojeného s neprimitivnějšími hospodářskými metodami a nízkým sociálním postavením obyvatel. Pečlivé studium salašnictví, ať se již týká poznání salašnické lidové kultury, historie valašské kolonizace na Těšinsku, nebo hospodářského významu salašnictví, zůstává však stále důležitým úkolem vlastivědných pracovníků na Těšinsku. Studium salašnictví nám umožní rozpoznat píňnos valašské karpatské kultury při formování lidové kultury a etnické skladby těšinské oblasti, studium hospodářského života se neobejde bez ohodnocení podílu salašnického hospodářství.

Těšinská salašnická oblast je součástí rozsáhlého území karpatského valašského salašnictví, s nímž souvisí jak historickým původem, tak dosud jasně patrnými shodami v organizaci salašnického podnikání, v lidových právních zvyklostech (ve zbytcích valašského práva), ve stavitelství, oděvu a způsobu života pastevců. Nejpřesvědčivější shody nacházíme v salašnické výrobě, zvykosloví a konečně v terminologii; méně zřetelné souvislosti objevujeme ve folklórních žánrech — písních, pohádkách a též v tancích.

Česká a polská část těšinské salašnické oblasti představují v podstatě jeden celek, i když na české straně nacházíme více shod s východomoravskou salašnickou oblastí, zatím co na polské straně jsou patrné obdoby s oblastí žywiecou. Působením zvláštního hospodářského, národnostního a politického vývoje a přirozeně též i působením zvláštních přírodních podmínek vytvořil se na Těšinsku specifický typ salašnictví — společný karpatský základ lidové kultury se přizpůsobil novým historickým podmínkám.

K specifickým rysům těšinského salašnictví náležejí především organizace salašnického podnikání. Se salašnickou prací byli tu obeznámeni nejen stálí

pastýři, ale i většina vesnických hospodářů, kteří se střídali dle důmyslného systému v práci na salaši a ihned si odebírali svůj podíl mléčných produktů. Poněvadž se v pasteveckém přístřeší — kolibě — sýr většinou už dále nepracoval (nenechával se vykysnout, ani se zde nevyráběl uzený sýr — oštěpky), ale gazda („bačujoncy“) si jej odnesl dolů do vesnice, bylo zařízení koliby neobyčejně primitivní a též i konstrukce koliby byla velmi prostá.



Obr. 1. Chlév pro zimní ustájení ovcí. Dříve „zimovisko“, dnes součást hoferského hospodářství, Brenna — foto Štika 1958.

Dvojspádová střecha spočívala buď přímo na zemi nebo na nízkém srubu, někdy též na dvou dlouhých korytách (ve tvaru dřevěného okařpu), položených v rozích na nízké rozsochy. Pro výrobu salašnických produktů je zde typická zvláštní výroba másla ze smíšeného ovčím a kravského mléka. Nadojné mléko se vlévalo do koryt a po pldnu se vypustilo otvorem ve dnu koryta. Spodní část (netučné mléko) se zpracovalo obvyklým salašnickým způsobem pomocí „klogu“ — sýřidla z telecího žaludku, horní díl (smetana) se sléval do velké máselnice.

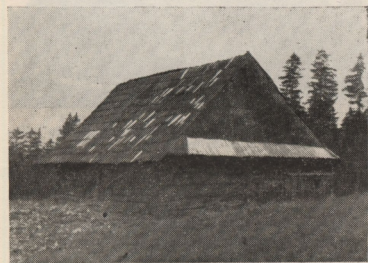
Zvláštním osobitým rysem, který je jedinečný v celých západních Karpatech, je způsob zimování ovčím dobytka. Tomuto tématu chci věnovat svůj příspěvek.

V dosavadní národopisné literatuře se věnovala chovu ovcí v zimním období jen nepatrná pozornost. Poněkud podrobnější popisy najdeme u některých polských autorů, neboť v polských goralských vsích se tento způsob zimování udržel déle než ve vesnicích českých.¹

Zimováním dobytka rozumíme zde péči o ovčí dobytek od ukončení hlavní pastevní sezóny — od „rozvodu“ na podzim — přes zimu až do jarního výstupu s dobytkem na salaš, tj. do zahájení další pastevní sezóny. Zatím co jinde v západních Karpatech ovce zimují při hospodářských usedlostech ve vsích a jen ojediněle nacházíme zimování na horách, setkáváme se na Těšinsku s velmi komplikovaným způsobem přezimování.

Ovčí stáda po krátkém pobytu ve vsi odcházejí i s pastýři do nížin, kolem vánočních svátků se vracejí do vsi, odkud se ještě před Novým rokem ženu do hor, na „zimovisko“. Ze „zimovisk“ už v době kosení bahnic scházejí do vsi a bez jakéhokoliv zdržení se vydávají opět na dlouhou pouť do nížin na „jarovisko“. Do vsi se vracejí až koncem dubna a za krátký čas opět vystupují na horské salaše, kde zůstanou až do podzimu. Jde tedy o zvláštní formu v západních Karpatech ojedinělé pastýřské transhumanace.

Z historických zpráv se dovídáme jen o zimování na horách. Tak v zápisu při založení kostela v Istebné r. 1720 si pisatel stěžuje na špatnou docházku mládeže a čeledi z goralských vsí do kostela v Jablunkově. Vysvětluje jí tím, že mládež a čeled tráví celé léto i z i m u při ovčích v horách.² Druhým zmínkou o zimování ovcí na Těšinsku nacházíme v časopise Hesperus z roku 1818.³ Dovídáme se tu o zimování pastýřů i s ovci na horách, o odměně pastevců za toto období, o zimní stravě pastevců a o krmivu pro ovce na „zimovisku“.



Obr. 2. Chlév pro zimní ustájení ovcí na „zimovisku“ pod salašem Skalka, Brenna — foto Štika 1958.

¹) L. Sawicki, *Salašnictwo na Śląsku Cieszyńskim*. — *Materiały antropologiczno-archeologiczne i etnograficzne*, XIV, 1919, str. 172—173; B. Kopczyńska-Jaworska, *Gospodarka pasterska w Beskidzie Śląskim*. — *Prace i materiały Etnograficzne*, VIII—IX, 1951, str. 248—268.

²) B. Kopczyńska-Jaworska, cit. sp., str. 243.

³) *Die Salascher auf den Karpathen*, Hesperus, 1818, Bd. I, str. 172—174.

Přesnější jsou již literární zprávy z 20. století.⁴ Na jejich základě a především na základě vlastního terénního výzkumu pokusím se popsat a vysvětlit postup pastýřských přesunů v zimním období.

Hlavní pastevní sezóna byla na Michala (29. září) zakončena „rozsedem“. Pastýři naposled zpracovali ovčí mléko, kterého bylo nyní 10krát méně než na začátku sezóny v květnu. Ovce se naposled napásly, a pak pastýři uhasili vatru, která od začátku pastvy nevyhasla, rozebrali košár a někdy i kolibu. Na salaš přišli majitelé ovcí, „mišaniči“, převzali od pastýřů své ovce a společně s pastýři a se stádem scházeli do údolí.

Pro salašnictví nastalo nevýnosné zimní období. Ovce nejenže nedávaly užitek (kromě hnoje), ale hospodáři se jim museli postarat o dostatek píce a o ustájení. V tuto dobu hospodáři rozvázili, kolik mohou přes celou zimu až do května vyživt ovci. Neměl-li hospodář dostatek píce, odprodával v tuto dobu ovce fězníkům.

Počet ovcí, chovaných jednotlivými hospodáři byl velmi rozdílný. Nejčastěji to bylo 5—25 ovcí, v každé vesnici se však našlo několik majitelů, kteří chovali 40—60 ovcí. Po „rozvodu“ se vytvořilo ze stáda z jednoho salaše několik menších „kěrdelů“. Majitelé většího počtu ovcí zaměstnávali celoročně pastýře ovcí, „ovčoi“, který kromě ovcí majitelových se staral i o menší počet ovcí několika sousedních majitelů.

Na pastýře byli nejčastěji vybíráni jinoši před vojenskou službou. Menší část pastýřů se zaměstnávala jen sezónně, po dobu letního výpasu na salaši. Většina pastýřů byla zaměstnána celoročně u zámožnějších gazdů. Přes léto byli odměňováni stejně jako sezónní pastýři — patřil jim např. veškerý mléčný užitek po 1—2 dny v týdnu. Též za péči o ovčí stádo v podzimním, zimním a jarním údobí obdržel dříve „ovčoi“ naturální odměnu. Tak za částem 19. století dostávali pastýři za toto údobí jako významnou součást naturální mzdy materiál nebo i součást oděvu: několik sáhů houně, dvě ovčí kůže na krpec („Kepzen“), dvě cvilichové plátěné košile a klobouk. Naturální odměňování pastýřů se udrželo ještě do první světové války. „Ovčoi“ dostal tři košile, dva sáhy černého a bílého valašského sukna („guňa“), dva páry „kěrcpův“, „kopytca“ při jarní a podzimní stříži dostal vlnu z jedné ovce dle vlastního výběru, na jaře jednoho beránka. Povinností hospodáře bylo též postarat se o stravu pastýře. Po první světové válce byla naturální odměna nahrazena peněžní mzdou. Pastýř dostával za každou etapu zimní sezóny, tj. za podzimní a jarní výpas na nížinách, za zimování na horách, za každou ovci, kterou měl v opatrování, pevnou částku peněz, z které si sám opatroval stravu a oděv.

Zcela jinak byl upraven námezdní poměr, zastával-li místo pastýře syn majitele stáda. Odlišný způsob odměny za přezimování ovcí byl u hoferských rodin, které převzaly veškerou péči o hospodářský ovce od „rozvodu“ do zahájení salašnické sezóny.

⁴) Viz pozn. 1.

⁵) Viz pozn. 3.

Časový sled způsobu chovu ovcí přes zimní údobí byl závislý především na velikosti zásoby sena, na možné délce výpasu a ročních klimatických podmínkách. Poněvadž starý hospodářský systém zajistil jen nevelkou zásobu píce, musily se ovce co možná nejdéle do zimy i po zimě žít pastvou.

Po odchodu ze salaše pásala se menší stáda ovcí na loukách při vesnici. Obvykle se soustředily u jednoho až čtyř zámožnějších hospodářů, kteří celoročně zaměstnávali pastýře. Na noc se zavíraly do chléva či stodoly, bylo-li teplé počasí, zůstávaly přes noc v košáru a hnojily tak hospodáři pole. Spolu s ovci se pásli berani, kteří přirozeným výběrem ovce oplodňovali.

Začátkem listopadu se začaly podmínky pastvy v horských vesnicích rychle zhoršovat. Pastva zapadla sněhem, uhodily mrazy. Tehdy do vesnic přicházeli sedláci z níže položených vsí a sami zvali horaly, aby se usadili se svými stády na jejich hospodářství, neboť ovčí stáda jim bez škody opásla přebujněle oziminy a navíc z nich měli dostatek dobrého hnoje.

Tak se začátkem listopadu vydaly z horských vsí na dlouhou pouť „na dul“, „kěrdelce“ ovcí i s „ovčoiem“. Většinou šli na jisté místo, kam v tuto dobu přicházeli každoročně, někdy hledali ochotného hospodáře teprve cestou.

V minulosti byl tento způsob podzimní a jarní pastvy rozšířen téměř ve všech těšinských horských vsích. Zatím co v Bukovci, Istebné, Javorzyncze, Řece a Košařských zanechali tohoto způsobu výpasu před více než padesáti lety, zachoval se chodění „na dul“ v Nýdku ještě do druhé světové války, ve Wisle a Brenné do současnosti.

Místa podzimního výpasu, zvaná stejně jako na jaře „jarovisko“, byla vzdálena od horských vsí různě. Někdy šlo jen o přechod do nejbližší selské vesnice, která měla vhodné klimatické podmínky pro předzimní pastvu, jindy byla cesta na nížinu delší šedesátí kilometrů. Při tomto přesunu některá stáda překračovala i hranice země.

Z obce Wisla a Brenna odcházela stáda do selských vsí kolem Těšína (Bobrek, Tošanovice) a Karviny do blízkých Kozakovic a Godziszowa, ke Skoczowu do Kostkowice a W. Kończyce, do vzdálených vesnic kolem Żorů (Michalkowice, Pawłowice), dále na východ do obcí Zarzecze a Chybi, k Bielsku do Jasienice a Jaworze, a konečně až do žywiecké oblasti do vsí Rybarzowice a Łodygowice. Z Bukovce se hnávaly ovce do Bystřice a Vendryně, z Řeky do Stržiteže, Hnojniku, Smilovic, k Těšínu, do Ropice, Mistřovic, Koňské u Trince a Něborů, z Nýdku do blízké Bystřice. V těchto vsích si starší uselci dosud dobře vzpomínají na „ovčoi“, oblečené v bílých soukenných nohavících, s „guňu“, a širokým kloboukem, jak pásli na lukách a zpívali rázovité goralské písně.

Na cestu „na dul“ doprovázel pastýře se stádem obvykle i hospodář, který na místě vyjednal podmínky pobytu. Cesta i na nejvzdálenější místa trvala obměně velmi krátkou dobu, neboť ovčí stádo může jít rychle a postačí mu jen malý odpo-

činek. Většinou nemuseli cestou ani nocovat. Vyšli po osmé hodině večerní a do večera druhého dne byli již na místě.



Obr. 3. Koliba, přízvisobná částem přenášení na salaši Corny, Wisla — foto Štika 1958.

Ve vesnici se stádo ustájilo na humně stodoly zámožnějšího hospodáře, někdy též na dvorech velkostatků. Ve stodole našel na slámně útulek i pastýř. Ovce se od rána do večera pásly na bujných ozimínách, které podzimní opásání chránilo před vymrznutím, na lukách, na zimní řepce a na nepodmítnutém strnisku. Za slunečného počasí stály ovce přes pole v košáru na majitelově poli. Na některých polích nebo na jetelině se pást nemělo. Zakázaná místa byla označena „snopkēm“ (slámnou vichou) nebo „četynou“ zapichlou do země.

Za pobyt u sedláka se v minulém století většinou nic neplatilo. Hospodáři zůstal vydatný ovčí hnůj, ovce mu opásaly oziminy. Až v našem století bral se nízký peněžní poplatek nebo častěji dostal hospodář naturální odměnu: tři „miry“ sukna (1 mira — 58 cm) nebo „orstvě“ (sloupky na sušení obilí) nebo „ustropce“ na sušení sena, někdy i palivové dříví, za jarní pastvu nechával pastýř hospodáři též jedno nebo dvě jehňata. Jestliže se „ovčoi“ u hospodáře stravoval, byly poplatky vyšší. Nejčastěji se však stravoval ze zásob, které mu jednou týdně přinášeli z hor. Byla to slanina a chléb. Polévku a různé jiné přikrmky dostal u hospodáře, kterému za to dělal některé domácí práce, jako štípání dříví apod.

Délka pobytu na selských nížinách závisela na tohoročních přírodních podmínkách, na sněžení a mrazu, na dostatku výpasné plochy. Někdy se ovce vracely do zasněžených hor už v polovině prosince, byla-li však mírná bezsněžná zima, vydal se pastýř na zpáteční cestu až po Novém roce.

Hned po příchodu do domovské vsi vydalo se stádo na další cestu — na „zimovisko“. „Zimoviskem“ se zde nazývalo místo, na kterém stála roubená stáj, na lukách pod horskými pastvinami, někdy i ve stejné úrovni s nimi. Zatím co na „zimoviska“ si v některých obcích vzpomínají jen starší uselci (Bukovec, Koniaków, Jaworzynka, D. Lomná), v několika obcích při lukách na horách „zi-

marki", zvané nyní nejčastěji „šopy", dosud stojí (Reka, Wisła) a v Brenné se dosud k zimnímu ustájení využívají. Pro stavbu „zimarki" se vybírá závětrné místo, často pod rozložitými stromy nebo přímo pod lesem. Někdy se staví na vhodném místě pohromadě i šest a více „zimarek". Takové seskupení mělo prý význam i ochranný, neboť nijak nehlídaná „zimoviska" byla často navštěvována zbojníky. Dříve prý přes celou zimu na „zimovisku" přebýval pastýř se psem a při přepadení zatroubil do vesnice na „trembu".

O stálém pobytu na horách v zimě svědčí též literární zprávy z počátku 18. a 19. století.⁶ Ještě však i koncem minulého století zůstávaly někdy na horách při zimujícím dobytku mladá děvčata. Bydlela i po dvou v malé jizbě při ovčárně, předla tu a každá dohlížela na svoje stádo. Ze vsi jim donášeli stravu.⁷



Obr. 4. Koliba na salaši „Prostředny", Wisła — foto Štika 1958.

Dnes nacházíme zimní ovčárny většinou jen jednoprostorové, jen někde (Reka) najdeme při hlavní prostře malou místnost, kam se do listů zahrabávala okocená jehňata. Zimní ovčárna bývá sroubena z mohutných přitesaných trámů o půdorysu 7—13 m × 3—7 m. Na srubu spočívá vysoká šindelová střecha, v jejímž štítě jsou upraveny dveře, kterými se podává usušené seno. Dvě třetiny stáje jsou nadkryty stropem („pjontro") z tenkých trámů, odkud se ovcím do jesli shazuje seno. Vchod do ovčárny je v boční straně, jen u menších staveb ve straně štítové. Uprostřed místnosti stály jesle se žebrovím na obě strany, jindy byly jesle připevněny na stěnách kolem celé stáje.

Pobyt ovcí na „zimovisku" byl hospodářsky prospěšný z několika důvodů. Seno, nasušené na horské louce, se uskladnilo v ovčárně, takže odpadl obtížný letní transport sena do vsi, blízkost lesa dovolovala plně využití doplňkového krmení jehličnatými větvemi, hnůj se použil na zkvalitnění louky nebo na založení pole na zemáky a oves.

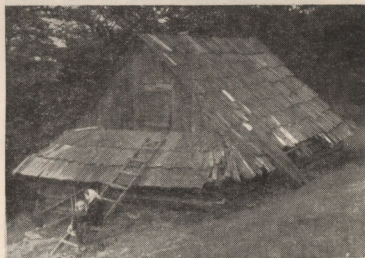
⁶) B. Kopczyńska-Jaworska, cit. pr. str. 243. z práce J. Londzina, *Kościeły drewniane na Śląsku Cieszyńskim*, Cieszyn 1932, str. 112; viz též pozn. 3.

⁷) B. Kopczyńska-Jaworska, cit. pr. str. 242-243.

Každý den docházel na „zimovisko" „ovčor". Ze vsi vyšel o 8. hodině. Bylo-li hodně sněhu, šel na sněžnicích („karpalach"), později na lýžích. Ovce nakrmil, napojil a bukovým listím z přístěnku jim podestlal. Bylo-li slunné teplé počasí, vyvedl ovce před ovčárnu a tu je krmil. Napadal-li přes noc snh, nejprve s nimi místo několikrát přelšel, aby se snh udusal. Pak jim naložil dobré luční seno a z přístěnku přinesl několik náručí jedlové „chojiny", zvané též „četyna". Tu navozil hospodář na saních z lesa. Aby jim „četyna" lépe chutnala, postříkala se zelnicí (Reka). Byl-li u „zimoviska" les, zahnal se ovce do jedloviny, „ovčor" vylezl se sekyrkou na strom a narubal „chojiny" a házel jí ovcím pod strom. Nasyceným ovcím prošlapal pastýř chodník ke korytu s vodou nebo jim ji nanosil do koryta u ovčárny. V rohu stáje byl do země zatlučen nízký kůl, svírající ve své horní rozšířené části kus soli na lízání pro ovce. Před odchodem založil „ovčor" seno do jesli a před setměním byl již ve vsi. Při špatném počasí zůstal „ovčor" dva až tři dny na „zimovisku".

Nahromáčení vydatného ovčívho hnoje umožňovalo hospodářům přeměnit část horské louky v oráníště. Tím byl dán základ k hospodářskému podnikání, kterého se ujali buď nedědicí synové majitele nebo chudé holetské či domkářské rodiny. „Zimovisko" se poznenáhlu měnilo v pasekářskou usedlost. Tuto skutečnost potvrzuje i literární zpráva z roku 1818.⁸ Její autor si stěžuje na svévolné počinání goralů, kteří olupují stromy z kůry a lýky schovávají na zimní krmení ovcí. Potom uschlé stromy vyklučují a nasadí tu zemáky a nasejí pohanku, druhý rok oves. Zimní ovčárnu upraví pro obývání. — Osídlováním „zimovisk" vznikaly na Těšínsku pasekářské usedlosti ještě i začátkem tohoto století.

Na „zimovisku" zůstaly ovce až do kocení, tj. do konce února. Když již byla většina okocena, vydalo se zmožené stádo na dlouhou cestu s hor do vesnice a z ní hned na „jarovisko" — na místa podzimního výpasu. Jarní cesta byla však svízelnější. Ovce oslabené porodem nemohly tak rychle



Obr. 5. Horský chlív pro hovězí dobytek, Brenna — foto Štika 1958.

⁸) Viz pozn. 3.

postupovat a též několik dnů stará jehňata nemohla vydržet dlouhý a rychlý pochod. Některé ovce se teprve měly okotit. Proto na slezské nížiny vyšla z obce menší stáda než na podzim — některé bahnice a jehňata zůstaly na hospodářství.

Pochod zasněženou krajinou byl zpomalován ještě tím, že některé ovce-matky se kotily během cesty. Okocené ovce se však nedostalo žádné péče. Jehně vzal pastýř pod „guňku" a ovce musila pokračovat v chůzi. Někdy jel za stádem koňmi tažený vůz, z boku i shora krytý plachtou. Zde se vezla jehňata stará méně než tři dny, případně jehňata nebo i ovce, kterým ve sněhu ztuhly nohy tak, že nemohly pokračovat v chůzi.

Na „jarovisku" bylo stádo ubytováno obvykle ve stejné stodole jako na podzim. Přibyla jen malá ohrádka pro jehňata, zvaná „corek", v ní malá „jasiolka". Přes noc „plekaly" se jehňata u matek, ráno ovce odesly na pastvu a jehňata se zavřela do „coreku".

Pastva na jaře byla již obtížnější. Polí a luk označených zákazem pastvy přibýlo. Ovce se pásly na lukách a na loňském strništi, nepouštěli je na oziminy. Proto jarní výpas na slezských nížinách začínal dříve než výpas podzimní. Posledním dnem jarní pastvy byl „Juří" (24. dubna); po něm již ovce na louky a pole nesměly. Proto brzy po „Juřim" nastoupila stáda na cestu zpět do rodné vsi, a když narostla tráva na horských pastvinách, vyhnali je hospodáři na salaš.

Vývoj lidového interiéru ve třech obcích na Jablunkovsku¹⁾

Jitka Noušová

Vývoj lidového interiéru je důležitý pro poznání kulturních i hmotných poměrů toho kterého kraje a ukáže nám často, jak působily nepřiznivé hospodářské poměry nebo kulturní izolace na vývoj života obyvatelstva. Ostré přechody najdeme dnes v oblastech s nejstarší hmotnou kulturou. Tak Jablunkovsko zachovalo dodnes některé archaické znaky, které pomohou správně vykreslit vývoj způsobu života jeho lidu.

Současný stav společnosti na Jablunkovsku je dán hospodářskými poměry oblasti, která byla velmi dlouho izolována od všech průmyslových i kulturních center. To se projevilo zvláště v místech vzdálených od měst, značné rozdíly jsou dokonce i uvnitř samotných obcí. Stejným životem nežili a nežijí lidé dole ve vsi a lidé na výše položených samotách, ležících od vesnic i několik kilometrů. Zatím co obyvatelé, bydlící v jádrech dědin, přejí-

¹⁾ Tento příspěvek je přepracovanou částí kapitoly z mé diplomové práce: *Lidový interier na Jablunkovsku*. Příspěvek k poznání lid. interiéru v obcích Bukovec, Pisek a Návsi. Praha 1956.

Nastala letní sezóna, která je hospodářským vyvrcholemí salašnického podnikání. Ale ani po těchto dvaceti týdnech nezůstali pastevci na jednom místě, ale téměř každý měsíc se i s kolibou a košárem přesunuli na místo s lepší pastvou.

Nakonec je třeba upozornit, že ve všech obcích se nezachovaly vzpomínky na všechny tři části zimního údobí a není též vyloučeno, že se v minulosti některé z těchto tří forem zimování v některých obcích ani neužívalo. Tradičního způsobu zimování se též nezúčastnili všichni hospodáři. Některé nechali své ovce pást při hospodářství, a když byla pastva zasněžená, ustájili ovce v ovčárnách při hospodářství nebo v chlévě spolu s ostatním dobytkem. Tento způsob je v současnosti nejužívanější. — Z některých obcí se honila ovčí stáda na předzimní pastvu jen přes den. Tak pastýř z Dolní Lomné pásal stádo na Zavodži, v Mostech a u Jablunkova a večer se vždy vrátil do vsi.

Poněkud odchylný byl způsob zimování dobytka tam, kde hospodář usadil na svém „zimovisku" holetskou rodinu, která se mu starala o ovčí stádo přes celé zimní období. Ovce nescházely po Míchalu do vsi, ale zůstaly až do podzimního odchodu na slezské nížiny na bývalém „zimovisku", nyní sídlu holetské rodiny. Ta zde užívala pro svoji obživu kus pole, mohla mít dvě až tři krávy a menší počet ovcí. Majitel pracoval holetovi koňským potanem při polních pracích, holetská rodina zato pracovala na majitelových polnostech při „zimovisku".

mají nový způsob života snadněji, lidé ze samot bývají konservativnější, všechno nové si přivlastňují opatrně a pomalu, nebo je často odmítnou vůbec. Příčin tohoto stavu je několik a zmíním se o nich v průběhu článku. Jednou z nich je jistě způsob zaměstnání a s tím související hmotné poměry obyvatelstva. Zatím co první skupinu představují většinou lidé pracující kromě svého hospodářství též v průmyslu, druhá skupina se skládá z těch, kteří pracují ve většině případů doma, buď v zemědělství nebo v lese. Úlohu zde hrají i generační rozdíly lidí, pohraniční poloha obcí, pak horské prostředí, vtiskující specifický ráz způsobu života a nakonec i neobyčejná rozlehlost katastrů a s tím spojené špatné komunikace.

Charakterisovat za těchto podmínek obyvatelstvo, jemuž je území domovem, je nesnadné. Zase bychom vedle společných znaků museli přihlížet k zaměstnání, k rozdílným generacím, majetkovým a museli bychom vzít v úvahu i to, bydlí-li obyvatel ve středu obce nebo někde na samotě daleko nad vesnicí. I když nám při výzkumu v Bukovci, Pisku

a Návsi šlo o poznání života, nemohli jsme se jim zabývat podrobně. Pro práci o lidovém interiéru jsme považovali za nejdůležitější získat obraz o životě v rodině, který je základem společenského života a dobrého vztahu mezi lidmi vůbec, a který má podstatný vliv na život kolektivu.

Při svých výzkumech v Bukovci, Pisku a Návsi jsme navštívili 82 domů, patřících majitelům všech sociálních skupin a generací, chalupy staré i nové, ležící v centrech dědin nebo na samotách a na základě získaného materiálu jsme došli k těmto výsledkům:

Zabýváme-li se otázkou půdorysu domu v této oblasti, zjišťujeme v Bukovci, Pisku a Návsi charakteristické rozdělení na 5 místností, tzv. symetricko-dvoujizbové členění domu, což znamená, že dům má po každé straně středem procházející síň jizbu s komorou nebo u některých domů z konce 18. století po jedné straně síň jizbu s komorou a po druhé straně chlév s komorou.

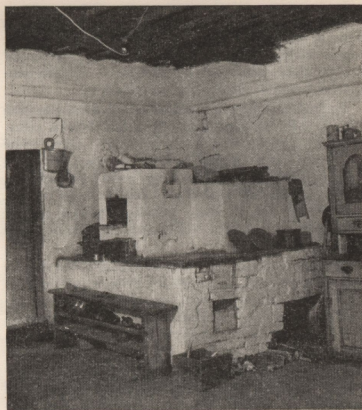
U tří chudších chalup v Bukovci najdeme ještě staré tříprostorové rozdělení místností: jizba, komora, síň (Bukovec čp. 188, 189, 5). V Návsi je u jednoho tříprostorového domu (čp. 42) vedle jizby přistavěna komora. Tím, že šití je asymetrický, vidíme na první pohled dodatečně postavený prostor. V Pisku jsme našli dům s rozdělením původní jizby na dvě menší tím, že byla přepažena podélnou stěnou. U této chalupy byla již druhá část domu rozdělena na dvě místnosti (Písek čp. 49). Tady vidíme, že přestavba tříprostorového domu na pěti-prostorový neprobíhala najednou. Napřed byla přepažena část domu na jedné straně síně a teprve potom jizba. U malého procenta zemědělských domů jsou do horních púdních prostor zaroubeny tzv. „gurky“, tj. nízké komory, které v průběhu posledního půlstoletí měnily svou funkci.

Starší typy lidového obydlí najdeme ještě hojně v Bukovci, směrem k Návsi jich ubývá. Vysvětlujeme si to odlehlostí polohou Bukovce, kde se starý dům mohl déle udržet než v Návsi, ležícím na důležitě železniční trati.

Hospodářské budovy bývají umístěny na prostranstvích nevelkých a často neoplocených dvorů, jen u větších zemědělců je stodola umístěna mimo dvůr, buď naproti (Bukovec čp. 55) nebo úplně mimo usedlost na pozemku, vzdáleném i několik desítek metrů.

Stavebním materiálem bylo na Jablunkovsku dřevo, jehož bylo z nedalekých lesů vždy dostatek. Od dřeva jako stavebního materiálu se upouští v některých případech teprve po první světové válce, kdy se začíná stavět z doma pálených cihel. Kryptinou zdejších domů je šindel.

Tradiční interiéry chalup v okolí Jablunkova je jednoduchý. S jeho starším typem jsme se při výzkumu setkávali často. Podle ústního sdělení pamětníků a podle údajů z terénu se zdá, že typ tohoto interiéru existoval na Jablunkovsku již v polovině minulého století a zachoval v určitých případech dodnes svůj ráz:



Obr. 1. Návsi čp. 112 — jizba — pohled k peci.
Foto: J. Látalová.

Vejdeme-li do jizby, zůstane nám vlevo vedle dveří v rohu vzdáleném od boční stěny s hlavním vchodem pec. Pro staré domy bylo v naší oblasti příznačné budování pece s ohništěm. Vývoj měl potom postupovat tak, že ohniště bylo z jizby odstraněno a přeneseno do síně. S tímto stavem jsme se však v Bukovci, Pisku a Návsi nesetkali ani v jediném případě,² takže se nám naopak zdá, že tato vývojová fáze byla v obcích vynechána a přešlo se hned k přistavování plotny k peci přímo v jizbě. Tento stav je také dnes ve starých roubených domech nejčastější. Teprve po r. 1918 dochází k dalším změnám, hlavně při přestavování chalup. Pece byly v několika případech zbourány vůbec a nahrazeny plotnami.

Pec stojí tedy v rohu při vchodu do jizby. Po celé délce příčné stěny a k jedné nebo oběma polovinám bočních stěn jsou přistavěny lavice. Před nimi v rohu diagonálně protilehlém k peci stojí stůl se židlemi. Nad lavicemi visí u katolíků (tedy nejvíce v Bukovci a Pisku) obrázky svatých nebo malá, ozdobně vyřezávaná polička — „oltaříček“ se soškami a křížem. Vedle pece nebo naproti stojí při boční stěně postel a u vchodu je umístěna police nebo „olmarija“. Malé římsové poličky visí nad pecí v místech, kde bylo ohniště. Jejich tvar se řídí potřebou a přesně umístění místem, kde hospodyně vaří. Nad pecí jsou zavěšeny tyče — bidla na sušení. Pod oknem stála truhla.

V tomto tradičním způsobu zařízení jizby z Jablunkovska došlo během jednoho sta let, ale zase jen v několika případech, k nepatrným změnám.

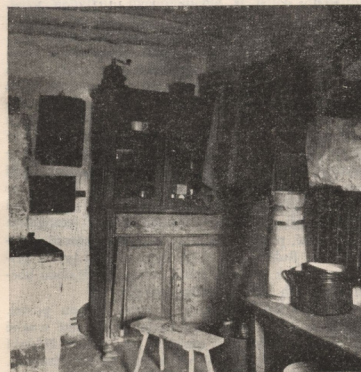
² V pěti domech v Bukovci, ve čtyřech v Návsi a ve dvou v Pisku zůstal dřevěný komin nad síní. Takový případ uvádí pro polské území polský badatel Matlakowski. (W. Matlakowski: *Budownictwo ludowe na Podhalu*, str. 59.)

Do jizby se umístila před první světovou válkou nebo po ní další postel a byla postavena buď ke vchodu do další místnosti nebo komory. Tato skutečnost může být snad také po r. 1918 spojena s odstraněním pece. V Bukovci čp. 175 nepřistavili do jizby další postel, ale jen lavici s vyvýšeným dřevěným podhlavníkem. Další změna se týká umístění police nebo „olmarije“, která byla někde podle potřeby přesunuta vedle dveří do komory.

To je starší způsob zařízení jablunkovské jizby, který se podle všech zpráv a okolností neměnil od druhé poloviny minulého století. Sedmdesátiletý gazda Josef Motyka z Bukovce čp. 99 vzpomínal, že se tento interiéru zachoval až do skončení první světové války ve všech chalupách. Jeho strýc Pavel, zemědělec v roce 1910, mu kdysi vyprávěl, že v druhé polovině minulého století, „ešče za staříčkova žiti“, stál v každé jizbě kamenný stůl a lavice byly široké, takže se na nich mohlo spát. Truhly prý nikdy v „kúrnych“ jizbách nestály, ale dávaly se do komory, kde byly chráněny proti škodlivým vlivům kouře na barevný ornament.

Ve starém rozmištění nábytku je určitý tradiční ráz, který byl podle našich zkušeností jen málokdy překročen a stalo-li se tak, byla to jen velmi nepatrná odchylka, a ta se nikdy netýkala hlavního nábytku, ale nových kusů, nemajících v starém rozmištění své pevné místo.

Zařízení komory se ve starých domech vůbec nezměnilo. Pod okénkem malých rozměrů stávala malovaná truhla, u jedné boční stěny postel nebo lavice a nad ní visela polička. K druhé stěně bývaly přistavěny vyřezávané „olmarije“.



Obr. 2. Písek čp. 162 — pohled do světnice.
Foto: J. Látalová.

V komoře není již takové přesnosti v rozmištění jako v jizbě. Důvod vidíme v tom, že komora nebývala ve starším období obytnou místností a potom

i v tom, že sem lidé přenesli z jizby předměty, které neměly v celkovém uspořádání nábytku určité a trvalé místo.

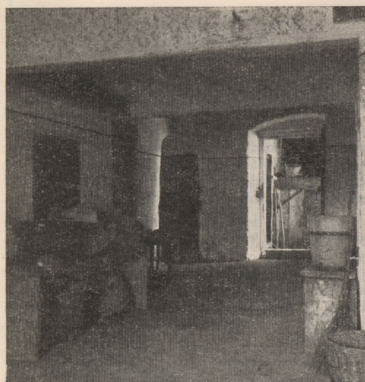
Dlouhá síň nebyla ve starším typu interiéru přeplněna. Stála v ní odedávna lavice, nenabarvená „olmarijka“ na potraviny a lavice se žrnem. Dnes se v jejím uspořádání ve starých domech také nic nezměnilo. Rozdíl je jen v tom, že se do síně někdy odkládá starý nábytek. V Bukovci čp. 37 stála v síni dokonce stará datovaná truhla, v jiných chalupách zase různé nářadí, aby se venku nezničila.

Ve starých domech je půda poměrně prostorná a slouží téměř výlučně hospodářským účelům. Pravidelnost v rozestavení fachevek, štrychů a sůsků jsme nikde nepozorovali. — Kromě hospodářských schráněk bývá na půdách odloženo nepotřebný nábytek. V Pisku čp. 56 jsme se setkali s tím, že na půdě byly — pro nedostatek místa v jizbě — umístěny postele.

Ve starých zemědělských usedlostech je do horních púdních prostor zaroubena pod střechou malá komůrka — „gurka“. Využití této prostoty se velmi často podle potřeby mění a souvisí podle našich údajů se změnami v životě společnosti. Každou její novou funkci můžeme ztotožnit se základními etapami změn v zaměstnání obyvatelstva. — Do roku 1918 používali gazdové místnost na odkládání starého zařízení, šatstva a k ukládání zásob. Novou podobu dostala až po první světové válce zasluhou mladých příslušníků zemědělských rodin, kteří tehdy odešli z vesnic za prací do města. U nich se brzy projevila touha po lepším bydlení, takže si často raději než málo přívětivou dolní komoru upravili „gurku“. V pěti případech jsme zjistili, že komůrku upravili sami gazdové a pronajímali ji přes léto i v zimě hostům, kteří tehdy Jablunkovsko hojně vyhledávali. Po druhé světové válce se pak stala domovem mladým manželům.

Ostatní místnosti měnily rovněž v průběhu desetiletí svou původní funkci a celý vývoj směřoval vždy k většímu využití místnosti. Komora se z dříve neobydleného prostoru stávala po roce 1918 novou místností, jejíž funkce byla dána potřebou, požadavky a finančními prostředky zdejšího člověka. Rovněž druhá jizba je v některých domech zaměněna v tzv. parádní jizbu nebo alespoň v kuchyni s moderním nábytkem. Všechny tyto změny souvisí opět s možností výdělků v průmyslu a také s velikou snahou mladých lidí po lepším bydlení. — Tak se v zemědělské usedlosti u Čmielů v Bukovci čp. 88 setkáváme již jen s tradičním zařízením jizby, zatím co v obou komorách, v druhé jizbě a na „gurce“ si děti zařídily moderní pokoje podle městského způsobu. To není jev ojedinělý, a i když je v zemědělských domech ještě mnoho tradičního nábytku a tradičně zařízených místností, pozorujeme rok od roku jejich úbytek.

Při srovnání a popisu jednotlivých interiérů jsme došli k závěru, že tradiční zařízení domu se v našich obcích udrželo ve starých zemědělských domech, které patří rolníkům, kteří pracovali se svými rodinami nepřetržitě na poli ve své obci, nebo u těch,



Obr. 3. Návsi-Jasené čp. 39 — pohled do síně.
Foto: J. Látalová.

kteří se ještě živilí povoznictvím a nemuseli odcházet za prací do města. Pro jejich chalupy je charakteristické symetricko-dvoujizbové členění domu. To je nejčastější způsob, s kterým jsme se setkali jednak u starých chalup, pocházejících z konce 18. stol., jednak u chalup, postavených na poč. 19. a v průběhu minulého století vůbec a u domů, přestavěných na počátku tohoto století, patřících majitelům se zemědělskou půdou nad 3,5 ha. Výjimku tvoří usedlosti, které mají místo druhé jizby pod jednou střešou s obytnými prostory chlév. Toto členění je charakteristické pro starší období, protože je nacházíme v domech z 18. století a z první poloviny 19. století. Chlév vedle síně a symetricko-dvoujizbové členění měly také kurloky.

Stopu ještě staršího interiéru jsme při výzkumu nenašli, takže z nepatrných zmínek, udržovaných v rodinách tradicí (viz výše), nemůžeme sestavit celek a jednotlivosti zobecnit. Profesor F. Popielek z Krakova³ získal o starším interiéru z Jablunkovska zprávy z Brenné, kde jediným zařízením ještě v 50. letech minulého století byly široké lavice okolo kamenného stolu a v rohu diagonálně protilehlém pec s ohništěm. Podlaha byla hliněná. Police na nádobí a malovaná truhla stály v komoře. — Podobně musel vypadat interiér i na námi zkoumaném území.

V tradičním zařízení zemědělského domu na Jablunkovsku jsme našli i výjimky: velmi jednoduché zařízení mají kurloky. O tom jsme se přesvědčili již dříve v „kurných“ jizbách v Horní Lomné (čp. 27), v Rece a v kurloku u Slizů v Nýdku pod Čantorii. Charakteristickým znakem těchto domů, pro jablunkovskou oblast ještě do vzniku první světové války tradičních, je pec s ohništěm bez komína. Tato je zvaná „piekarčok“, „pecisko“ a je postavena v ro-

³) Podle ústního sdělení v muzeu v Cieszyne — září 1955.

hu jizby. Ohniště — „nolepa“ je vybudováno před otvorem do pece na lavici ze silné desky. Na ni se klade oheň. Kouř stoupá volně ke stropu a dveřmi uniká na půdu, odkud postupuje střechou nebo utíká dveřmi ze síně ven.

V jablunkovské oblasti stojí dodnes kurlok v Bukovci na samotě „Za chraščim“ (čp. 151) směrem k polské vesnici Javořince. Postavil jej ze starého materiálu otec dnešního majitele Josefa Byrtusa.

Ze síně vstoupíme do tmavé jizby. Po pravé straně nám zůstane hranolová pec, nahůře zaoblená, před jejímž otvorem je zbudováno ohniště. Dým stoupá ke stropu, uchází do síně a z ní je odváděn dymníkem dřevěné konstrukce. Vaří se v kotli, zavěšeném nad ohněm. Vedle pece stojí stará, široká lavice se žrnem, na levé stěně je umístěna nízká fachočka na šaty a u obou bočních stěn lavice. Proti dveřím vidíme postel, u ní další lavici a po pravé straně, těsně před ohništěm, visí na stěně malé římsově poličky se starým nádobím.

Jizba je osvětlována dvěma malými okénky se zašupovacími okeničkami ve stěně šitové a nádvorní.

Jinou odchylkou v zařízení tradiční zemědělské jizby bylo postavení kredence na místo staré police nebo „olmarije“. V období první republiky pronikaly do zemědělských chalup nové druhy nábytku, vyráběného místními i městskými truhláři. Jednou z prvních nábytkových součástí byla „olmarijka“ s poličkami nahůře a kredenc, které se staví na místa, vymezená ve starém interiéru po police.

Vývoj, který proběhl v časovém úseku jednoho staletí ve vnitřním zařízení zemědělského domu v pohraničních obcích Bukovci, Pisku a Návsi u čistých zemědělců, je jen nepatrný a k radikálnímu obratu dochází pouze u jejich dětí, pracujících v průmyslu.

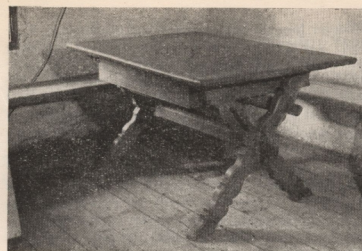
Velmi konservativní skupinu obyvatelstva tvoří lesní dělníci. Bydlí na samotách nebo v odlehlých místech vesnic a znamenají pro celkovou statistiku obyvatelstva v jablunkovské oblasti jen několik procent. — Zařízení jizby a komory v jejich domech odpovídá tradičnímu umístění, jak je známe ze starých zemědělských usedlostí od druhé poloviny minulého století. Nebudeme znovu popisovat starší typ lidového interiéru z Jablunkovska, který jsme popsali výše, uvedeme pouze výjimky, s kterými jsme se při výzkumu u lesních dělníků seznámili:

V domě, patřícím lesnímu dělníkovi Antonínu Sikorovi v Bukovci čp. 170, byla v jizbě lavice přistavena jen k průčelní stěně, zatím co při obou bočních stěnách byly umístěny postele.

V Návsi čp. 44 nemají v jizbě žádnou postel. Rodiče s dětmi spí v zimě na lavici a v létě v seně na půdě. V jizbě není umístěna ani police. Nádobí leží na lavici, která stojí vedle vchodu do místnosti.

— To bylo vůbec nejjednodušší zařízení, s nímž jsme se při výzkumu setkali a připomnělo nám zařízení bývalého kurloku paní Pyszkové z Horní Lomné čp. 27, který jsme navštívili v roce 1949.

⁴) Podle vyprávění starého výměnkáře Antonína Lyska z Pisku čp. 165 stál až do konce druhé světové války kurlok v Pisku „Na baňních“ pod Girovou, ale v roce 1945 vyhořel.



Obr. 4. Návsi — fojtstvi — kamenný stůl z r. 1813.
Foto: J. Látalová.

V Bukovci čp. 128 bydlí se svou rodinou lesní dělník Jan Kurek. Jeho dům má symetricko-dvoujizbové členění a v horních půdních prostorech zaruobenou „gurku“. Obytný prostor pro dvě rodiny je rozdělen na dvě jizby a dvě komory se síní s tradičním rozmištěním nábytku bez lavic.

Starší ráz ve vnitřním zařízení domů zachovali tedy nejdříve obyvatelé, kteří nemuseli odcházet za prací do města — zemědělci a lesní dělníci.

Největší změny ve vnitřním zařízení chalup je možno pozorovat u kovozezemělců. Tradiční interiéry, zděděny po rodičích, začíná nabývat nového vzhledu hned na počátku existence první republiky, kdy průmyslový dělník přináší do vesnic první mzdy a kupuje si do bytu nové nábytkové součásti, které se do té doby v pohraničních horských obcích vůbec nevykytovaly. I když to byly jen jednotlivé kusy nábytku, uvědomujeme si jejich důležitost v celkovém rozmištění, zvláště ve starých domech.

U kovozezemělců se nejedná o určité rozmištění nebo jen o určitý typ nábytku, jak jsme to viděli u zemědělců a lesních dělníků. Také při koupi se nehledělo na tvar a důkladnost provedení zařízení, ale hlavně na cenu, jejíž výše téměř vždy ovlivnila kupujícího.

Dělníci, pracující ponejvíce v Třineckých železárnách, si stavěli v třicátých letech v obcích nové domy, jejichž prostorové členění nemělo zase nic společného se starým symetricko-dvoujizbovým typem. Nový typ členění jejich staveb jsme viděli v Bukovci, Pisku i Návsi, a to jak u domů zděných, tak i dřevěných.

Anekdoty z hornického prostředí

Vlasta Kurková

Výsledky pokračujícího folkloristického průzkumu Ostravského kraje umožňují ve stále větší míře ověřovat si teoretické předpoklady i stanovená vymezení charakteru dělnického folklóru na konkrétním materiálu.

Prostředí dělnické, v našem případě hornické, liší se do značné míry od vesnického prostředí země-

dělského, jež uchovávalo a rozvíjelo bohatý materiál tradičního folklóru. Kolektivní život v hornických koloniích připomíná sice pospolitost prostředí venkovského, je tu však jeden zásadní rozdíl: z tohoto prostředí se do značné míry vylučuje a mnohem více stmeluje nový, užší kolektiv mužů, kteří odcházejí do práce a prožívají velkou část dne v odlišných

Největší pokrok v zařízení domů kovorolníků vidíme nejen v celkové úpravě a prostorovém členění staveb samotných, ale hlavně v úplně novém zařízení. Do jizeb a komor přichází větší počet lůžek, skříní na šaty a prádelníků. Velmi důležité místo ve vnitřním zařízení mají také plotny a sporáky.

Tim jsem popsala vnitřní zařízení v domech kovozezemělců těsně před vypuknutím druhé světové války. Přitom je třeba uvést ještě i to, že jakousi konservativnost zachovávali v tomto období kovozezemělníci — evangelici.

Údobí druhé světové války je opět charakterisováno koupi nových nábytkových kusů, které na Jablunkovsko pronikají hlavně mezi lety 1940—1945. Jako nová, do té doby neznámá součást, přichází dvoudílná a trojdílná skřín na šaty se zásuvkou. Do domácností se kupují pohovky a toalety se zrcadly jako nejhonosnější kusy nábytku vůbec.

Ale i tehdy bylo možno vidět v domech dělníků značné rozdíly v zařízení bytu. Nejmarkantnější se tak projeví rozdíly generací. Vidíme-li u mladých lidí touhu po dokonalém a hezkém bytě, starší lidé jsou konservativnější a spokojí se jen s několika novými součástkami ve starém bytě.

Úplná přeměna starého tradičního interiéru na Jablunkovsku byla do důsledku provedena v některých rodinách kovozezemělců až po druhé světové válce. Starý typ zařízení a jeho tradiční rozmištění nevyhovovaly obyvatelstvu, pracujícímu v novém prostředí — v průmyslových závodech a na šachtách Ostravsko-karvinského revíru. Měnil se nejen vzhled bytu, ale změnila se i celková tvářnost domů.

Shrme-li zprávy, které jsme získali o vývoji lidového interiéru v obcích Bukovec, Písek a Návsi při výzkumu, a údaje, které jsme zachytili o současném stavu lidového interiéru v této oblasti v terénu, dospějeme k závěru, že nejstarší způsob zařízení domů dochovalo do současnosti kurloky a domy zemědělců a lesních dělníků. Velké rozdíly a skoky ve vývoji pozorujeme v chalupách kovorolníků, v nichž stojí moderní nábytek a v nich se starý charakter stíral již brzy po skončení první světové války. Vývoj lidového interiéru na Jablunkovsku je tedy podmíněn hospodářskými a kulturními změnami v životě jeho obyvatelstva v posledním půlstoletí.

